

taloustutkimus oy

SUOMALAISTEN TEATTERISSA
KÄYNTI

Heinäkuu 2001

Suomen Teatteriliitto

Tämä raportti on tarkoitettu yksinomaan toimeksiantajan käyttöön. Raporttia tai osia siitä ei saa edelleen toimittaa tai julkaista missään muodossa ilman tutkimuslaitoksen lupaa ja nimen mainitsemista.

Jari Pajunen/Helena Fagerlund
5.7.2001

SISÄLLYSLUETTELO

1	JOHDANTO.....	1
	1.1 Tutkimuksen taustaa	1
	1.2 Tutkimuksen tavoite.....	1
	1.3 Tutkimuksen kohderyhmä ja näyte	1
	1.4 Tutkimuksen toteutus.....	2
	1.5 Tietojenkäsittely ja t-testi.....	2
	1.6 Kysymykset	2
2	YHTEENVETO TULOKSISTA	3
	2.1 Teatterissa, oopperassa tai baletissa käynnit.....	3
	2.2 Arviot käynneistä seuraavien 12 kk:n aikana	3
	2.3 Tiedonsaanti teatterista ja näytelmistä	4
	2.4 Kiinnostavimmat esitystyytit	4
	2.5 Teatterikappaleen valintaan vaikuttavat tekijät	5
	2.6 Teatterikäyntejä lisäävät tekijät	5
	2.7 Teatterikäynnin kanssa kilpailevat illanviettotavat	5
	2.8 Yhteiskunnan tuki teattereille ja lippujen hinnat.....	6
	2.9 Arvosana suomalaisen teatterin tasosta	7

Grafiikka

Poiminnat

Aineiston rakenne

Atk-taulukot

Kysymyslomake

Luotettavuusrajataulukko

1 JOHDANTO

1.1 Tutkimuksen taustaa

Suomen Teatteriliitto tukee 39 ammattiteatterin toimintaa. Liitossa havaittiin keväällä 1995 tarve selvittää vallitsevaa markkinatilannetta sekä tutkia, mitkä tekijät vaikuttavat kansalaisten teatterivalintoihin. Tutkimus päätettiin toistaa kolmen vuoden välein mahdollisimman samanmuotoisena, jolloin se toimii seurantatutkimuksena.

1.2 Tutkimuksen tavoite

Tutkimuksen tavoitteena oli tutkia suomalaisten teatterissa käyntiä seuraavasti:

- miten paljon teatterissa tällä hetkellä käydään
- mitkä ovat käytön esteet
- mistä ollaan saatu tietoa teattereista
- millaista teatteripalveluiden käyttö on
- mitkä ovat valintakriteerit teatterivalintoja tehtäessä
- mikä saisi teatterissa käynnin houkuttelevammaksi
- onko käyttö lähiaikoina lisääntymässä vai vähenemässä
- mitkä vapaa-ajanviettotavat kilpailevat eniten teatterissa käynnin kanssa
- suhtautuminen yhteiskunnan teattereille kohdistamaan tukeen
- mikä on kohtuullinen teatterilipun hinta
- minkä arvosanan suomalaiset antavat kotimaisen teatterin tasosta.

Taloustutkimus Oy haastatteli kuluttajia valtakunnallisesti touko-kesäkuussa 2001 selvittääkseen edellä esitettyjä kysymyksiä.

1.3 Tutkimuksen kohderyhmä ja näyte

Tutkimuksen kohderyhmänä oli maamme 15-74 –vuotias väestö valtakunnallisesti Ahvenanmaan maakuntaa lukuunottamatta. Tutkimuksessa haastateltiin yhteensä 994 henkilöä.

Otos muodostettiin kiintiöpoiminnalla, jossa kiintiöinä olivat kohderyhmän valtakunnallinen ikä-, sukupuoli-, lääni- ja kuntatyyppijakauma. Haastatteluja tehtiin 91 paikkakunnalla, joista kaupunkeja oli 48 ja muita kuntia 43. Otos on painotettu kohderyhmää vastaavaksi. Painotetut N-luvut vastaavat Suomen 15-74 –vuotiaasta väestöstä tuhansina.

1.4 Tutkimuksen toteutus

Tutkimuksen kenttätyö toteutettiin henkilökohtaisina haastatteluina 18.5.-4.6.2001 Taloustutkimuksen Omnibus-kyselyn yhteydessä. Tiedonkeruu tapahtui kannettavilla mikrotietokoneilla (CAPI=Computer Aided Personal Interview). Haastattelutyöhön osallistui 67 Taloustutkimuksen koulutettua tutkimushaastattelijaa. Haastattelijoille annettiin kirjalliset työohjeet ja heidän työskentelyään valvottiin haastattelijakohtaisilla atk-taulukoinneilla sekä vastaajille tehdyillä pistokokeilla.

1.5 Tietojenkäsittely ja t-testi

Atk-tulostus on tehty Taloustutkimus Oy:n laitteistoilla ja ohjelmistoilla. Tulokset esitetään prosenttijakaumien ja keskiarvojen avulla. Eri taustaryhmien välisiä tuloksia on tarkasteltu ristiintaulukoinnilla. Tulostuksessa on käytetty t-testiä, joka mittaa kunkin taulukoidun taustamuuttujan kohdalla, poikkeako tulos muista vastaajista enemmän kuin mitä satunnaisvaihtelun osuus on 95 %:n luotettavuustasolla. Tähti (*) luvun vieressä osoittaa, että ero on tilastollisesti merkitsevää.

Uusimpia tuloksia on verrattu aiempiin, vuosien 1998 ja 1995 tuloksiin soveltuvien osin. Kaikkien vastaajien keskuudessa alle 3 %:n tuloserot eivät ole merkitseviä. Tarkasteltaessa teatterissa kävijöiden vastauksia alle 5 %:n tuloserot eivät ole merkitseviä.

Tulokset on esitetty pääosin graafisesti. Yksityiskohtaiset tulokset selviävät raportin liitteenä olevista atk-taulukoista. Haastateltavien antama avoin palaute on sellaisenaan raportin liitteenä.

1.6 Kysymykset

Toimeksiantoon sisältyneet kysymykset sekä käytettävissä olevat taustatietokysymykset ovat tämän raportin liitteenä. Tutkimusaineisto on käytettävissä lisätulostuksiin kahden vuoden ajan raportointipäivästä.

2 YHTEENVETO TULOKSISTA

2.1 Teatterissa, oopperassa tai baletissa käynnit

Haastatelluista 15-74 –vuotiaista suomalaisista 43 % on käynyt viimeisten 12 kuukauden aikana teatterissa, baletissa tai oopperassa vähintään kerran. Määrä on pysynyt samalla tasolla vuodesta 1995. Noin viidesosa suomalaisista käy teatterissa kerran vuodessa. Pari kertaa vuodessa käy teatterissa noin joka kymmenes ja 3-5 kertaa hieman alle joka kymmenes suomalaisista.

Vuoden aikana teatterissa, baletissa tai oopperassa ei ole käynyt kertaakaan noin puolet suomalaisista (49 %). Näiden harvoin teatterissa käyvien määrä on lisääntynyt jonkin verran vuosista 1998 ja 1995. Toisaalta vastaajia, jotka eivät ole koskaan elämänsä aikana käyneet teatterissa (7 %) on nyt vähemmän kuin vuonna 1998 ja 1995.

Eniten teatterissa käyvät naiset, vastaajat, joiden talouden bruttotulot ovat yli 200.000 mk vuodessa, johtavassa asemassa olevat, toimihenkilöt sekä korkeasti koulutetut. Alueellisesti tarkasteltuna Etelä-Suomessa käydään teatterissa enemmän kuin muualla Suomessa; vähiten teatterissa käydään Pohjois-Suomessa. Ylipäätään kaupungeissa käydään useammin teatterissa kuin kunnissa.

Yleisin syy teatterissa käymättömyyteen on mielenkiinnon puute (52 %). Seuraavaksi yleisin syy on ajanpuute (20 %). Maininnat muista syistä jäivät alle 10 %:n.

2.2 Arviot käynneistä seuraavien 12 kk:n aikana

Useimmat teatterissa kävijät aikovat käydä teatterissa myös seuraavan 12 kuukauden aikana. Tyypillisin arvio käyntimäärästä on 1-2 kertaa vuodessa. Arviot useammista käynneistä näyttäisivät olevan jakautumassa tasaisemmin eri käyntiluokkiin.

Ei-kävijöistä reilu puolet arvioi, ettei käy teatterissa tulevanaan vuoden aikana. Kiinnostusta löytyy kuitenkin myös tästä joukosta, sillä käyntiaikeita ensi vuodelle on 39 %:lla ei-kävijöistä. Teatterissa aikoo käydä kuitenkin vain 12 % niistä vastaajista, jotka eivät koskaan elämänsä aikana ole käyneet teatterissa.

2.3 Tiedonsaanti teatterista ja näytelmistä

Eniten tietoa teatterista ja näytelmistä teatterissa kävijät saivat viime tutkimuksen tapaan lehtien artikkeleista ja uutisista. Seuraavaksi eniten tietoa saatiin lehti-ilmoituksista, teattereiden julkaisuista sekä tuttavilta. Tuttavien merkitys tietolähteenä on selkeästi kasvanut vuodesta 1995 lähtien. Myös Internetistä saadaan yhä enemmän tietoa teatterista.

Lehdistä tietoa saivat etenkin yli 45-vuotiaat, eläkeläiset, Keski-Suomessa asuvat sekä peruskoulun tai lukion lisäksi muun koulutuksen hankkineet. Lehti-ilmoituksia seurattiin varsinkin Pohjois-Suomessa ja pienemmissä kunnissa. Teatterin julkaisuja käyttivät tietolähteenä muita enemmän naiset, yli 45-vuotiaat, toimihenkilöt, eläkeläiset sekä opiston tai ammattikorkeakoulun käyneet vastaajat. Internetiä suosivat tietolähteenä nuoret 15-24 -vuotiaat sekä opiskelijat tai koululaiset.

2.4 Kiinnostavimmat esitystyytit

Suomalaisia kiinnostavat teatteriesityksistä eniten kotimaiset komediat sekä laulunäytelmät tai musikaalit. Seuraavaksi eniten kiinnostavat vanhat sekä uudet kotimaiset puhenäytelmät. Useita esitystyyppijä pidetään nyt kiinnostavampina kuin vuoden 1998 tutkimuksessa. Vastaajat ovat toisaalta nyt osanneet sanoa paremmin mielipiteensä eri esitystyyppien, sillä muu ja ei osaa sanoa -vastauksia on vähemmän kuin edellisessä tutkimuksessa.

Kotimainen komedia on erityisesti työväestön, perus- tai keskikoulun käyneiden sekä opiston tai ammattikorkeakoulun käyneiden suosiossa. Alueellisesti tarkasteltuna komediasta pidetään varsinkin kunnissa sekä Keski-Suomessa. Miehet ovat kotimaisesta komediasta kiinnostuneempia kuin naiset, kun muun tyyppiset teatteriesitykset puolestaan kiinnostavat yleensä enemmän naisia.

Laulunäytelmät ja musikaalit kiinnostavat etenkin yli 45-vuotiaita, naisia, opiston tai ammattikorkeakoulun käyneitä, pienemmissä kunnissa asuvia sekä keskisuomalaisia. Lapsiperheet ovat musikaaleista keskimääräistä vähemmän kiinnostuneita.

Vanhat kotimaiset ja ulkomaiset näytelmät kiinnostavat yleensä eniten vanhempaa väkeä. Vanhemmat ihmiset pitävät myös oopperasta ja operetista nuoria enemmän. Uudet kotimaiset näytelmät ovat suosiossa erityisesti Pohjois-Suomessa. Korkeasti koulutetut ovat keskimääräistä kiinnostuneempia useimmista esitystyyppien lukuun ottamatta suuren yleisön suosikkeja kotimaista komediaa ja musikaaliesityksiä.

2.5 Teatterikappaleen valintaan vaikuttavat tekijät

Vastaajia pyydettiin ilmoittamaan kaksi tärkeintä valintakriteeriä heidän valitessaan teatterikappaletta, jonka he haluavat nähdä. Eniten valintaan vaikuttavat näyttelijät (50 %). Näyttelijöiden merkitys kappaleen valinnassa on myös kasvanut vuodesta 1995. Seuraavaksi eniten valintaan vaikuttavat musiikin tai tanssin osuus esityksessä sekä kappaleen tunnettuus.

Näyttelijät vaikuttavat teatterikappaleen valintaan etenkin työväestön, ammattikoulun käyneiden, yksinäistalouksien ja kunnissa asuvien kohdalla. Nuorille, 15-24 -vuotiaille näyttelijöillä ei ole niin paljon merkitystä. Musiikkipuolta valinnassa painottavat erityisesti naiset, yli 65-vuotiaat, peruskoulun ylimpänä koulutuksena käyneet sekä pienempien kuntien asukkaat.

Uudet näytelmät houkuttelevat enemmän nuoria, kun taas tutut klassikot vetävät vanhempaa yleisöä puoleensa. Myös Pohjois-Suomessa ollaan kiinnostuneita uutuuksista. Nuoret nojaavat valinnassa teatteriarvosteluihin enemmän kuin vanhemmat ihmiset. Arvostelut vaikuttavat teatterikappaleen valintaan tavallista enemmän myös korkeammin koulutettujen ja lukion käyneiden vastaajien kohdalla.

2.6 Teatterikäyntejä lisäävät tekijät

Vastaajat arvioivat viime tutkimuksen tapaan, että heidän teatterissa käyntiään lisääisivät eniten edullisemmat lippujen hinnat, mielenkiintoisempi ohjelmisto ja oma ajankäyttö. Edullisempien lippujen merkitys käyntejä lisäävänä tekijänä on kuitenkin nyt selvästi vähentynyt aiemmista tutkimuksista vuosilta 1998 ja 1995. Vastaajista neljäsosa ei osannut määritellä, mikä seikka lisäisi heidän teatterissa käyntejään. Yksittäisistä maininnoista esille nousevat oma viitseliäisyys ja lastenhoito-ongelmat.

Edullisempia lippujen hintoja painottavat erityisesti nuoret ja pienituloiset. Lippujen hinnalla on myös enemmän merkitystä eteläsuomalaisille kuin Pohjois-Suomessa asuville. Nuoret sekä peruskoulun käyneet kaipaavat mielenkiintoisempaa ohjelmistoa. Ajankäyttö on ongelmana 25-44 -vuotiaille, suurituloisille, yrittäjille tai maanviljelijöille, korkeasti koulutetuille sekä lapsiperheille. Hyviä kulkuhyteyksiä taas kaipaavat vanhemmat ihmiset sekä Pohjois-Suomessa asuvat.

2.7 Teatterikäynnin kanssa kilpailevat illanviettotavat

Vastaajilta tiedusteltiin, mitkä eri vaihtoehtoista kilpailevat eniten teatterissa, oopperassa tai baletissa käymisen kanssa, kun he valitsevat illanviettotapaansa. Pahin kilpailija teatterissa käymiselle näyttäisi olevan tavallinen koti-ilta: puolet vastaajista mainitsi sen keskeisenä vaihtoehtona. Myös illanvietto ystävien tai sukulaisten kanssa (39 %) sekä omat harrastukset (34 %) ovat yleisiä vaihtoehtoja teatterissa käynnille. Elokuvat tulevat vaihtoehtona vasta sijalla neljä; sen mainitsi 31 % vastaajista. Muiden illanviettotapojen merkitys jäi alle 20 %:n.

Miehet painottavat vaihtoehtoista naisia enemmän urheilutapahtumia, omaa harrastustoimintaa sekä elokuvia. Naisille taas illanvietot ystävien kanssa, konsertit sekä syöminen ulkona ovat miehiä tärkeämpiä illanviettotapoja.

Nuorten kohdalla elokuvat ovat suurin kilpailija teatteri-illalle, mutta hyvänä kakosena tulee myös illanvietto ystävien seurassa. Keskimääräistä tärkeämpiä vaihtoehtoja nuorille ovat myös oma harrastustoiminta sekä yökerhot tai diskot. Koti-ilta ei puolestaan nuoria houkuttele.

Elokuvat ja ravintolat kiinnostavat yli 45-vuotiaita illanviettotapoina keskimääräistä vähemmän. Tärkeimmät illanviettovaihtoehdot tässä ikäryhmässä ovat koti-ilta, illanvietot ystävien tai sukulaisten kanssa sekä oma harrastustoiminta. Iltään 45-64 -vuotiaiden kohdalla illanvietto ystävien kanssa on tosin muita ikäryhmiä vähemmän suosittu vaihtoehto teatteri-illalle, mutta heidänkin kohdallaan silti yksi kolmesta tärkeimmästä vaihtoehdosta.

2.8 Yhteiskunnan tuki teattereille ja lippujen hinnat

Tutkimuksessa kysyttiin kaikilta vastaajilta mielipidettä siitä, miten yhteiskunnan tulisi jatkossa tukea teattereita taloudellisesti. Vastausvaihtoehdot peilasivat samanaikaisesti ko. toimenpiteiden mahdollista vaikutusta teatterilippujen hintoihin.

Palaute oli samansuuntaista kuin vuonna 1998. Yhteiskunnallisen tuen kasvattamista kannattava joukko on jälleen kasvanut, nyt 4 %-yksikköä. Vastaavasti tuen poistamista kannattavien määrä on edelleen vähentynyt 3 %-yksiköllä. Suomalaiset tuntuvat siis pitävän yhteiskunnan roolia teatteriesitysten tukijana yhä merkittävämpänä.

Naiset, nuoret, pienituloiset ja työväestö ovat erityisesti kannattamassa yhteiskunnan tuen lisäämistä teattereille ja sitä kautta edullisempia teatterilippuja. Luonnollisesti tukea kannattavat myös teatterissa kävijät. Alueellisesti yhteiskunnan tuen lisäämistä kannatetaan eniten Keski-Suomessa. Tuesta luopumista kannattavat muita enemmän ei-kävijät, miehet, yli 45-vuotiaat ja eläkeläiset.

Yleisimmin vastaajat ehdottavat kohtuulliseksi teatterilipun hinnaksi summaa väliltä 71-100 mk (31 %). Seuraavaksi eniten suomalaiset suosittavat lipun hinnaksi 30-50 mk (27 %) tai 51-70 mk (21 %). Tälle välille, 30-100 mk, asettuukin noin neljä viidestä vastauksesta. Teatterissakävijät pitävät useammin sopivana 71-100 mk:n summaa, kun taas ei-kävijät katsovat kohtuulliseksi lipun hinnaksi 30-50 mk. Alhaisimpia lipun hintoja ehdottavat myös pienituloiset, nuoret, opiskelijat ja koululaiset sekä Etelä-Suomen ulkopuolella asuvat vastaajat.

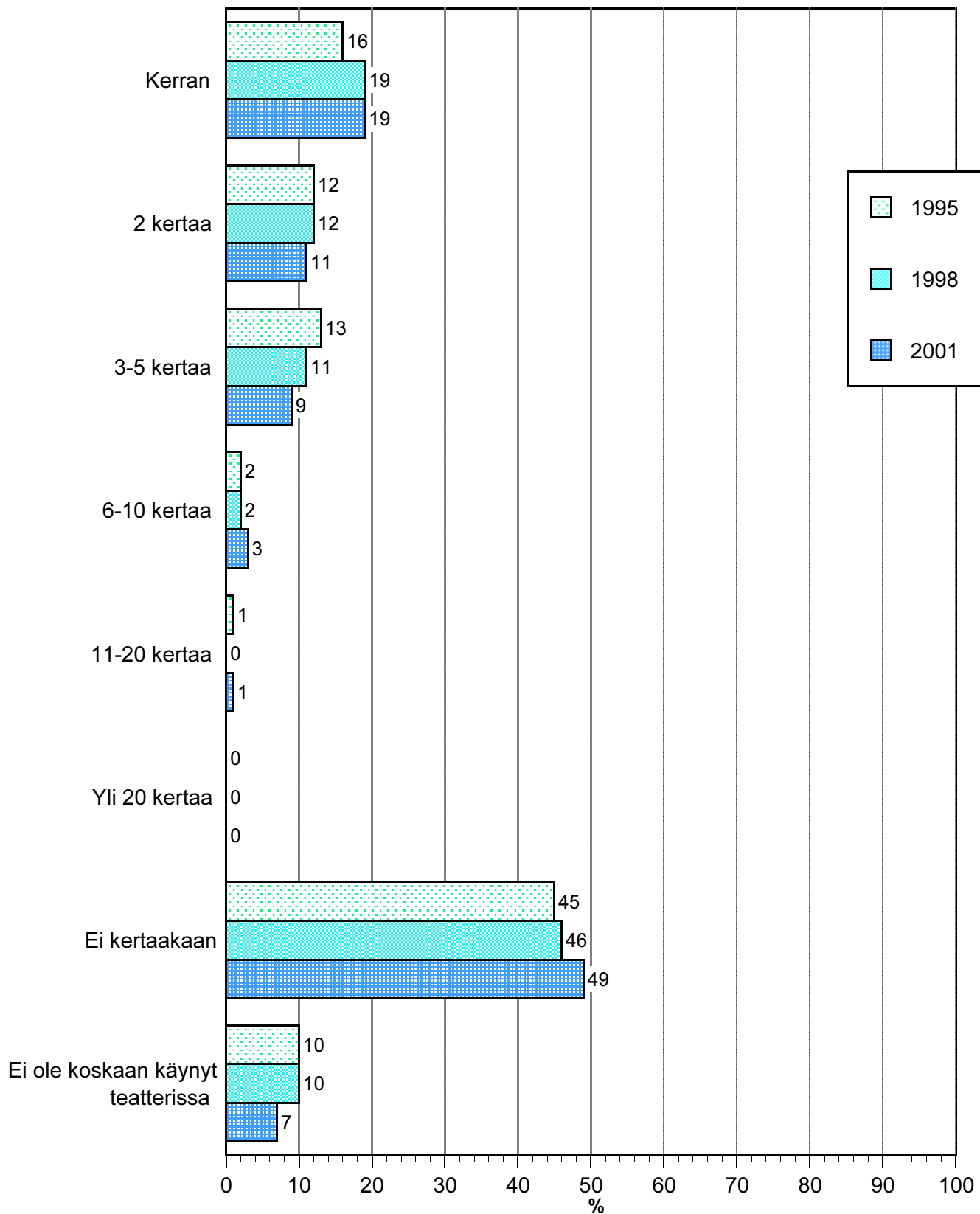
2.9 Arvosana suomalaisen teatterin tasosta

Vastaajia pyydettiin vielä lopuksi antamaan arvosana suomalaisen teatterin tämänhetkisestä tasosta asteikolla 4-10. Keskiarvoksi tuli 7,81, joka on kouluarvosana-asteikolla noin 8-. Valtaosa antaa suomalaiselle teatterille arvosanan 8 (56 %). Kiitettävänä (9-10) teatterin tasoa pitää 14 % vastaajista. Heikon tai välttävän arvosanan (4-6) antoi vain 7 % suomalaisista.

Tyytyväisimpiä teatterin tasoon ovat teatterissa useita kertoja vuodessa käyvät suomalaiset. Mielikuva suomalaisesta teatterista on negatiivisin sellaisilla vastaajilla, jotka eivät koskaan elämänsä aikana ole käyneet teatterissa, mikä kuvastanee epäluuloa ja kiinnostuksenpuutetta teatteria kohtaan ylipäättään. Muista vastaajaryhmistä naiset antavat miehiä positiivisempia arvioita teatterin tasosta, kun taas yli 65-vuotiaat vastaajat ovat arvioissaan jonkin verran keskimääräistä kriittisempiä.

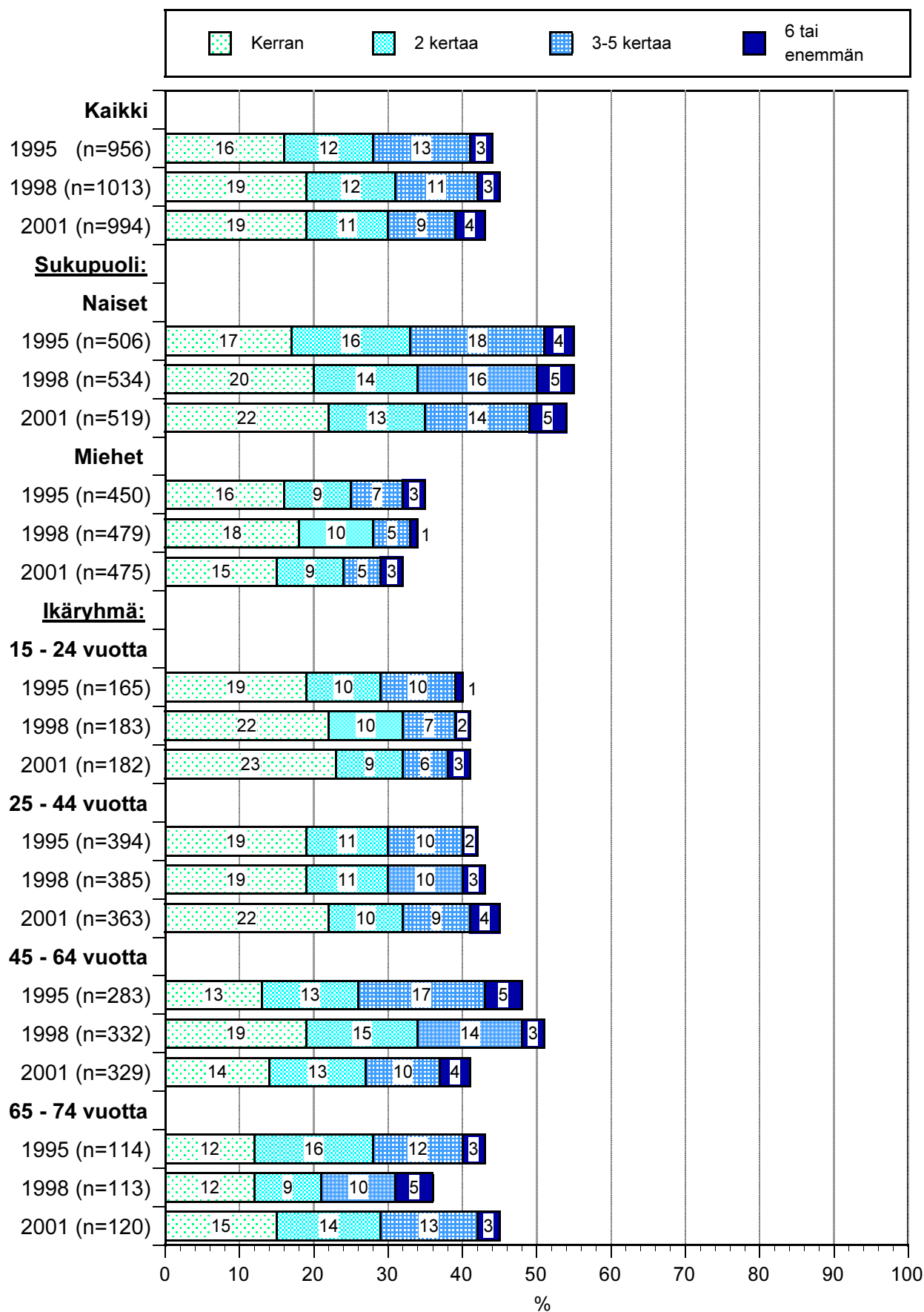
TEATTERISSA, OPPERASSA TAI BALETISSA KÄYNNIT VIIMEISTEN 12 KUUKAUDEN AIKANA

Kaikki vastaajat, 1995 n = 956, 1998 n = 1013, 2001 n = 994



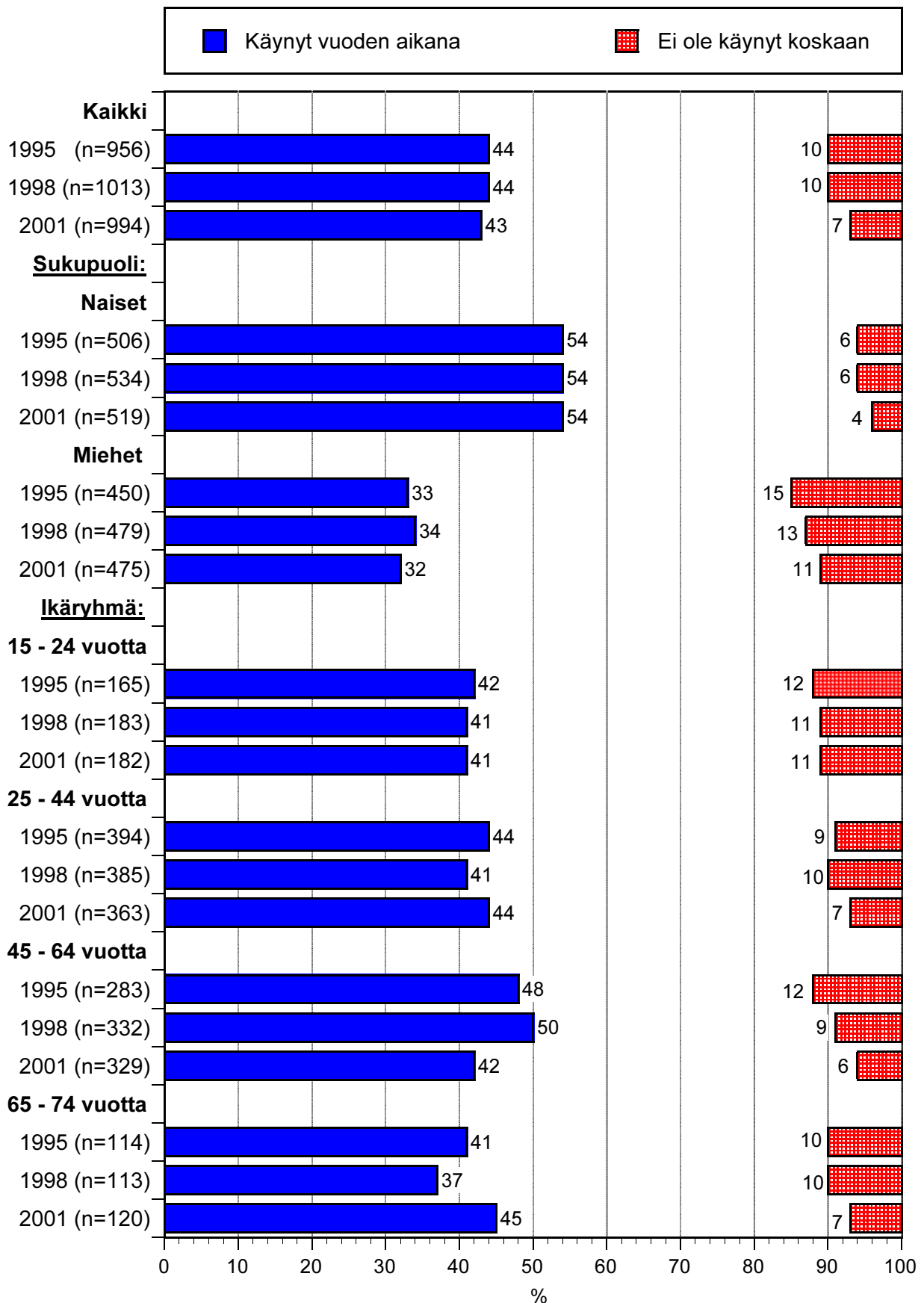
TEATTERISSA, OOPPERASSA TAI BALETISSA KÄYNNIT VUODEN AIKANA

n = kaikki vastaajat



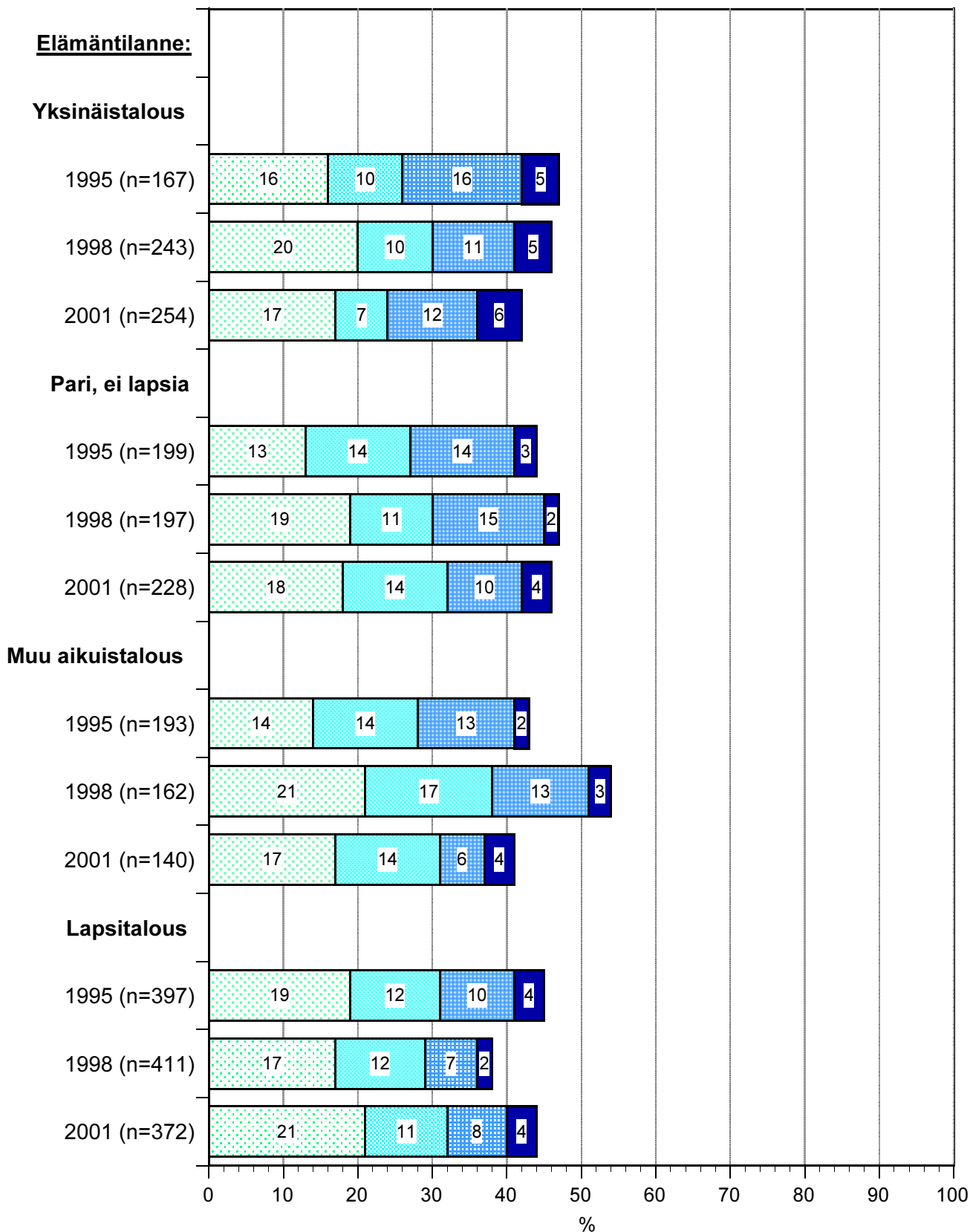
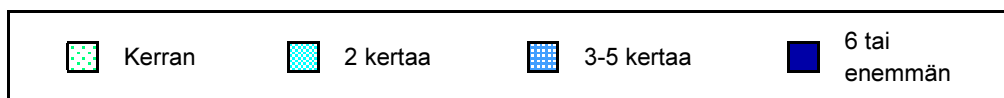
TEATTERISSA, OOPPERASSA TAI BALETISSA KÄYNNIT

n = kaikki vastaajat



TEATTERISSA, OOPPERASSA TAI BALETISSA KÄYNNIT VUODEN AIKANA

n = kaikki vastaajat



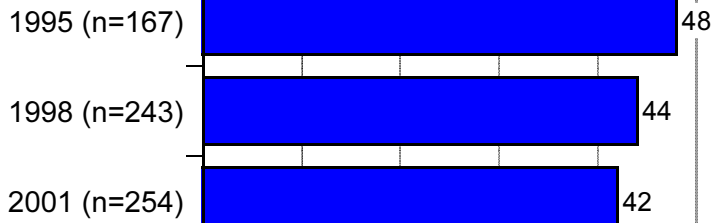
TEATTERISSA, OOPPERASSA TAI BALETISSA KÄYNNIT

n = kaikki vastaajat

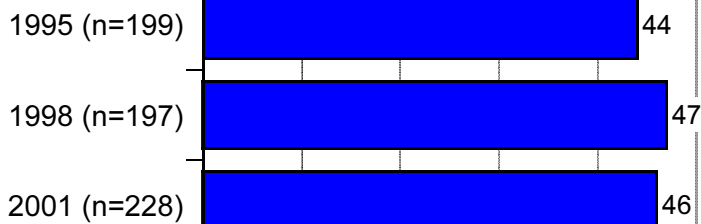


Elämäntilanne:

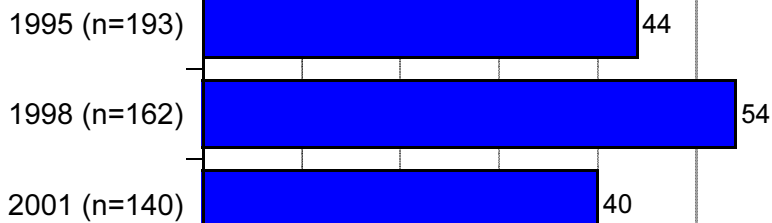
Yksinäistalous



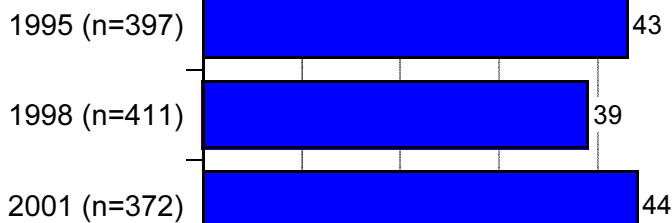
Pari, ei lapsia



Muu aikuistalous



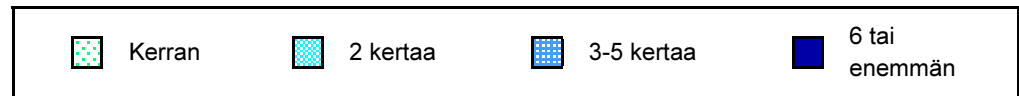
Lapsitalous



0 10 20 30 40 50 60 70 80 90 100
%

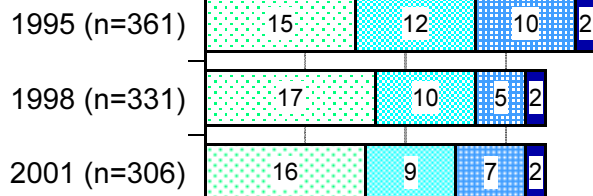
TEATTERISSA, OOPPERASSA TAI BALETISSA KÄYNNIT VUODEN AIKANA

n = kaikki vastaajat

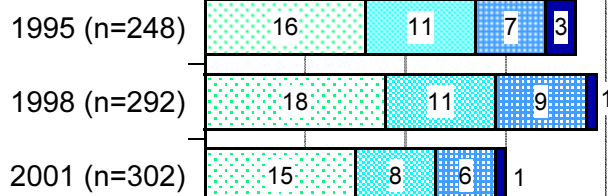


Koulutusaste:

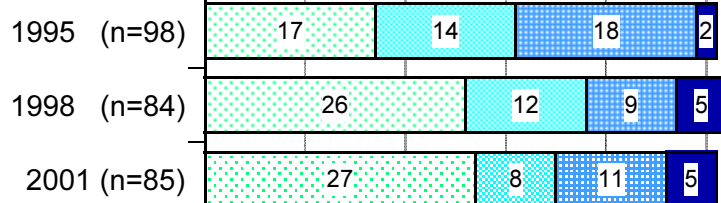
Perus-/keskikoulu



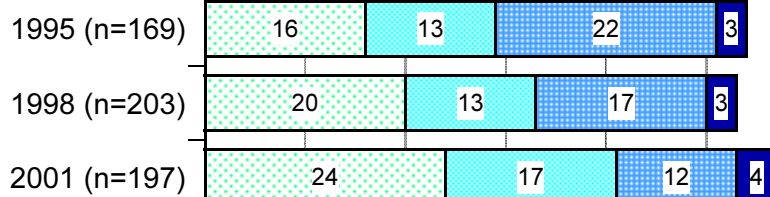
Ammatti-/tekn.-/kauppakoulu



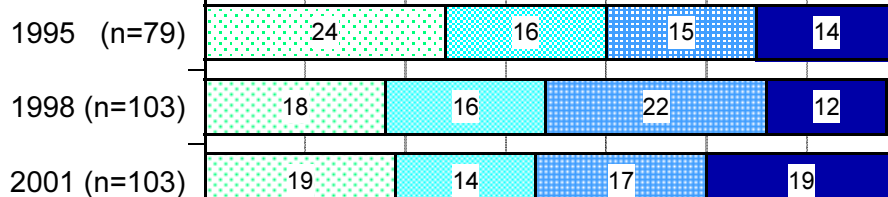
Yo/lukio



Opisto/amm. korkeakoulu



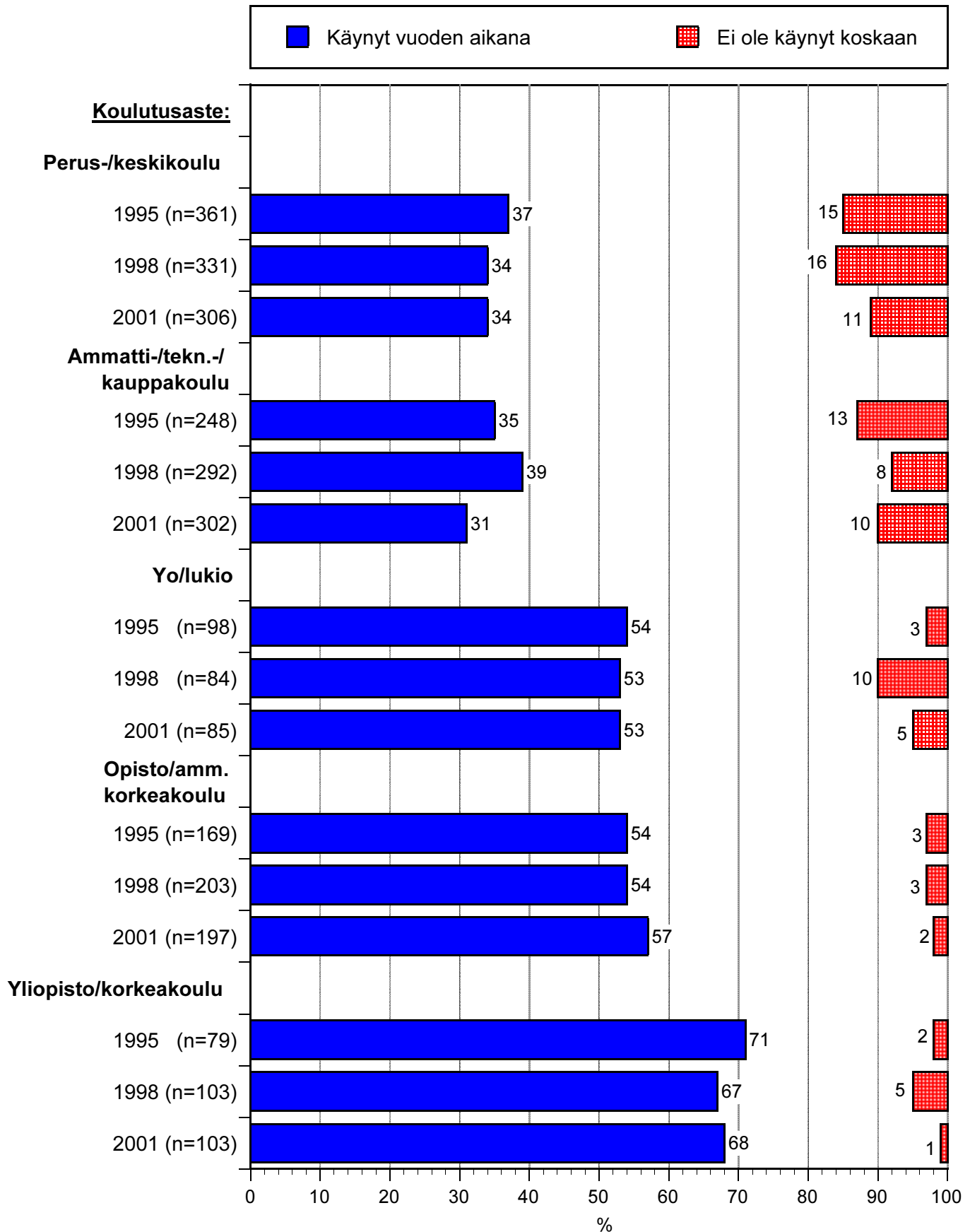
Yliopisto/korkeakoulu



0 10 20 30 40 50 60 70 80 90 100 %

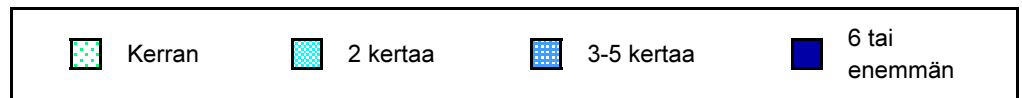
TEATTERISSA, OPPERASSA TAI BALETISSA KÄYNNIT

n = kaikki vastaajat



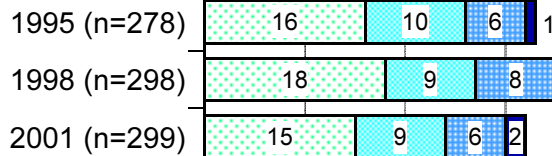
TEATTERISSA, OOPPERASSA TAI BALETISSA KÄYNNIT VUODEN AIKANA

n = kaikki vastaajat

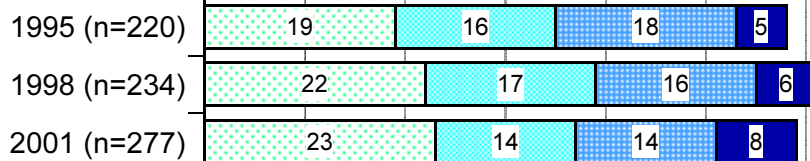


Vastaajan ammatti:

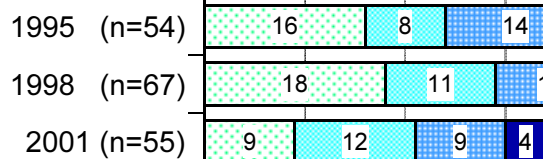
Työväestö



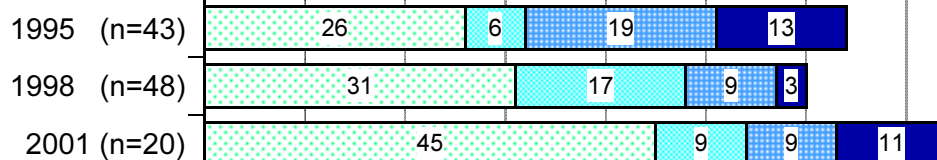
Toimihenkilö



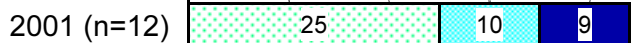
Maanvilj./its.yrittäjä



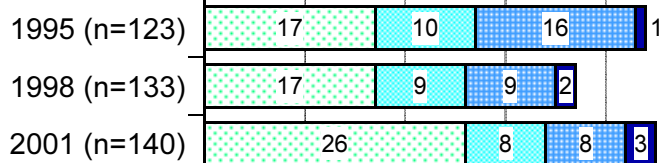
Johtava asema



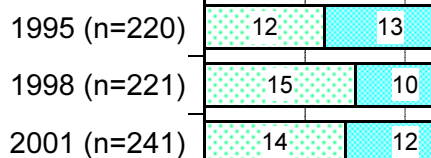
Kotirouva



Opiskelija/koululainen



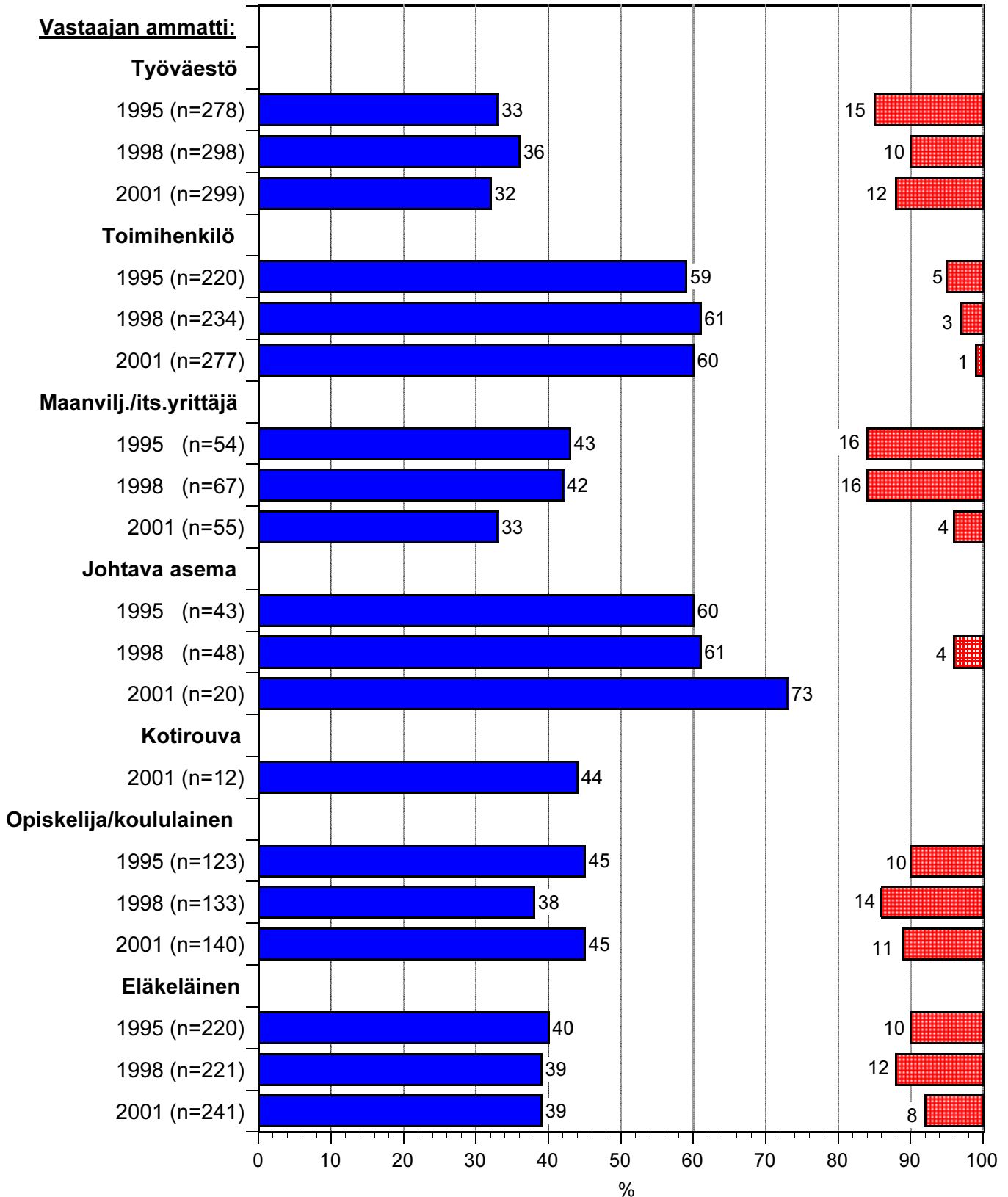
Eläkeläinen



0 10 20 30 40 50 60 70 80 90 100 %

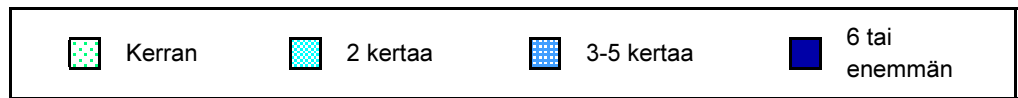
TEATTERISSA, OOPPERASSA TAI BALETISSA KÄYNNIT

n = kaikki vastaajat



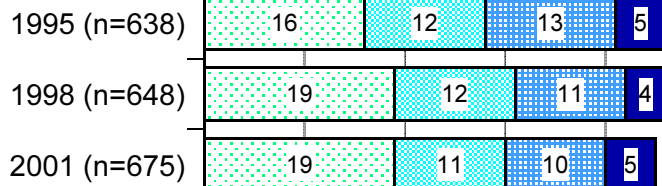
TEATTERISSA, OOPPERASSA TAI BALETISSA KÄYNNIT VUODEN AIKANA

n = kaikki vastaajat

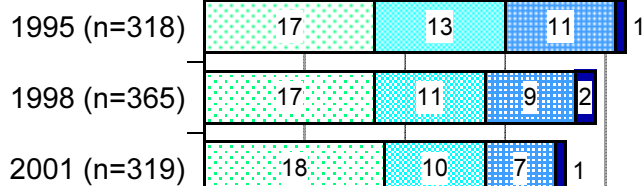


Paikkakunta:

Kaupunki

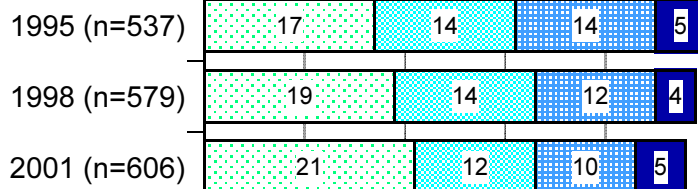


Muu kunta

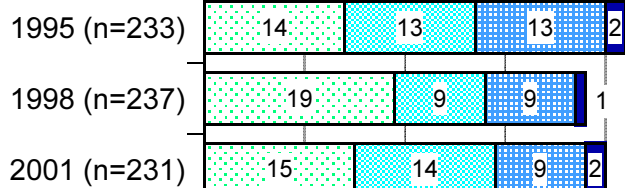


Alue/vanha läänijako:

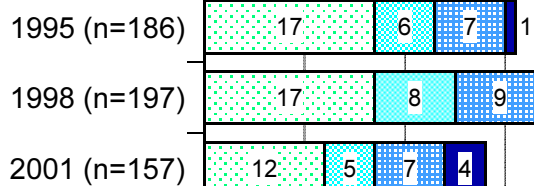
Etelä-Suomi



Keski-Suomi



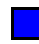
Pohjois-Suomi




0 10 20 30 40 50 60 70 80 90 100 %

TEATTERISSA, OPPERASSA TAI BALETISSA KÄYNNIT

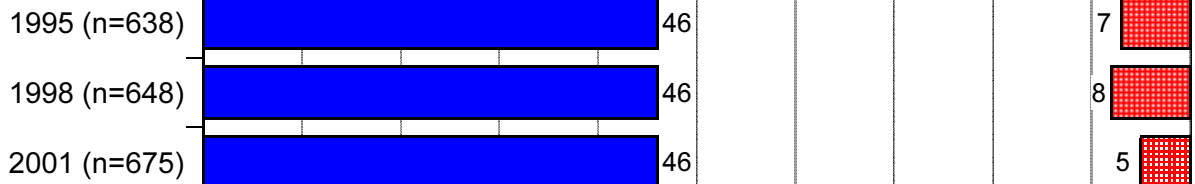
n = kaikki vastaajat

 Käynyt vuoden aikana

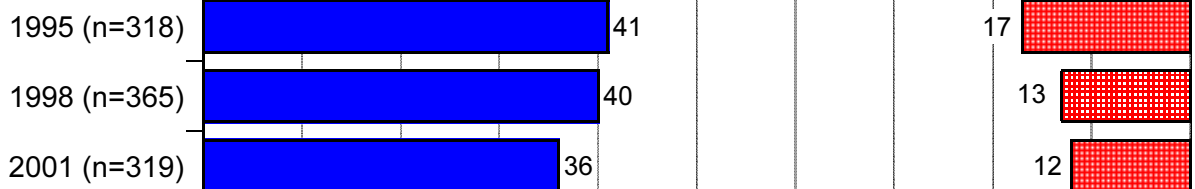
 Ei ole käynyt koskaan

Paikkakunta:

Kaupunki

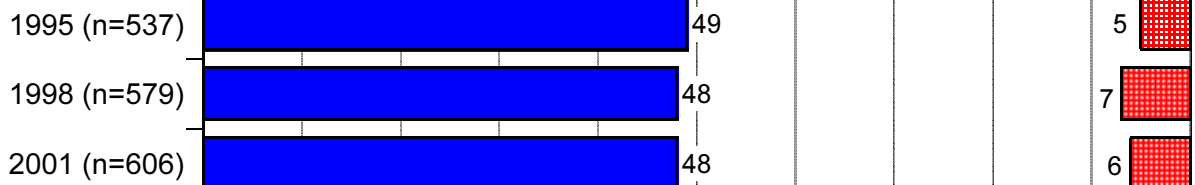


Muu kunta

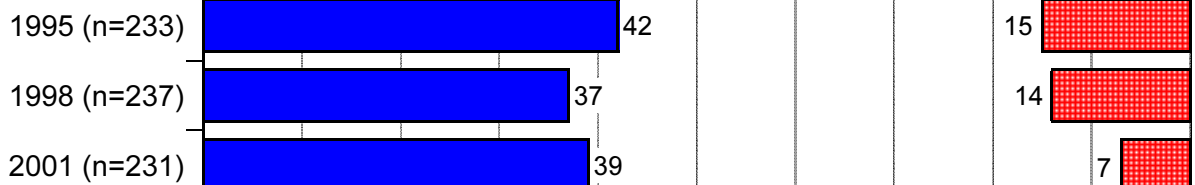


Alue/vanha läänijako:

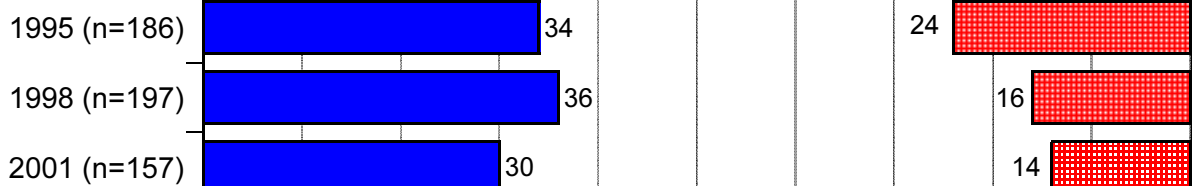
Etelä-Suomi



Keski-Suomi



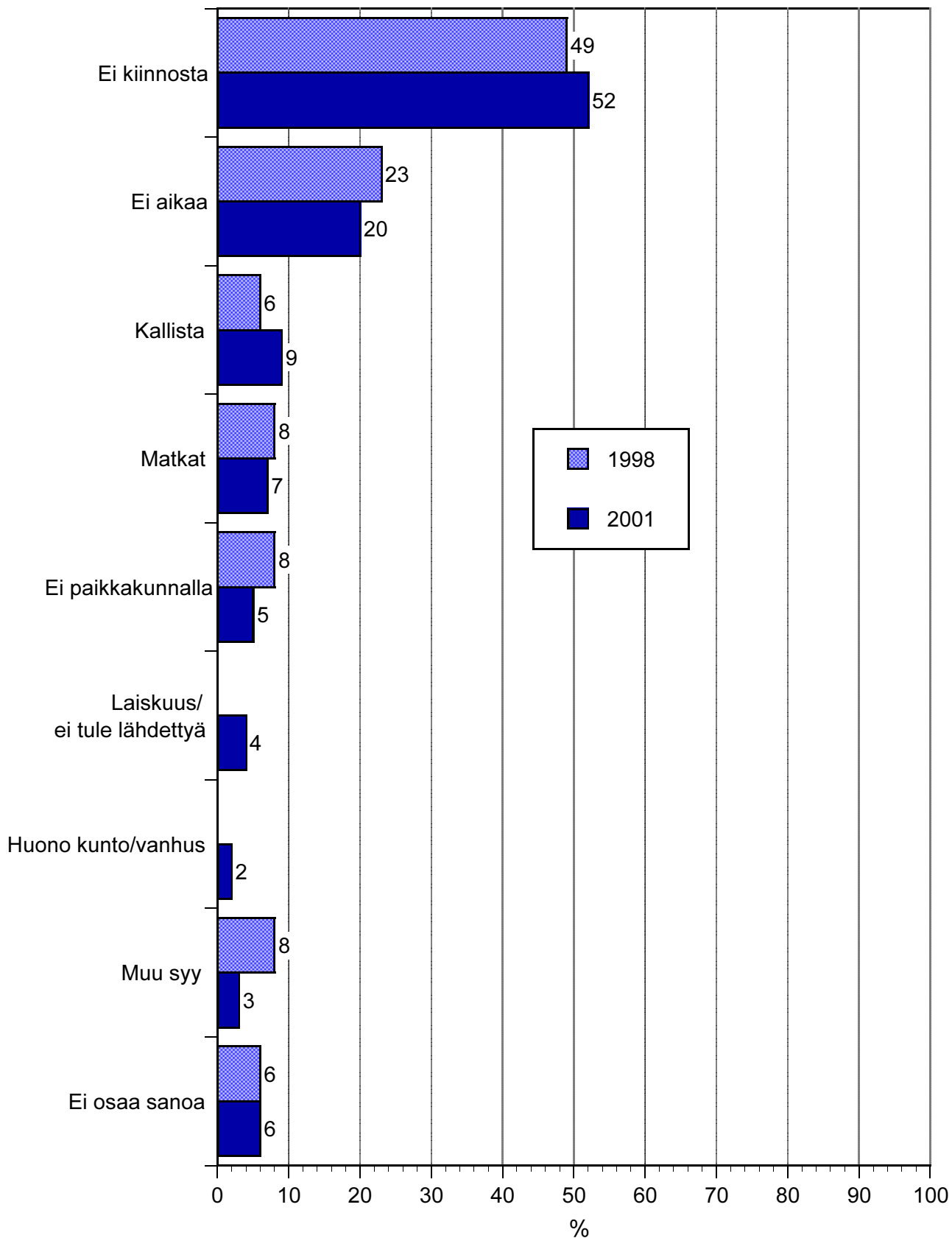
Pohjois-Suomi



0 10 20 30 40 50 60 70 80 90 100
%

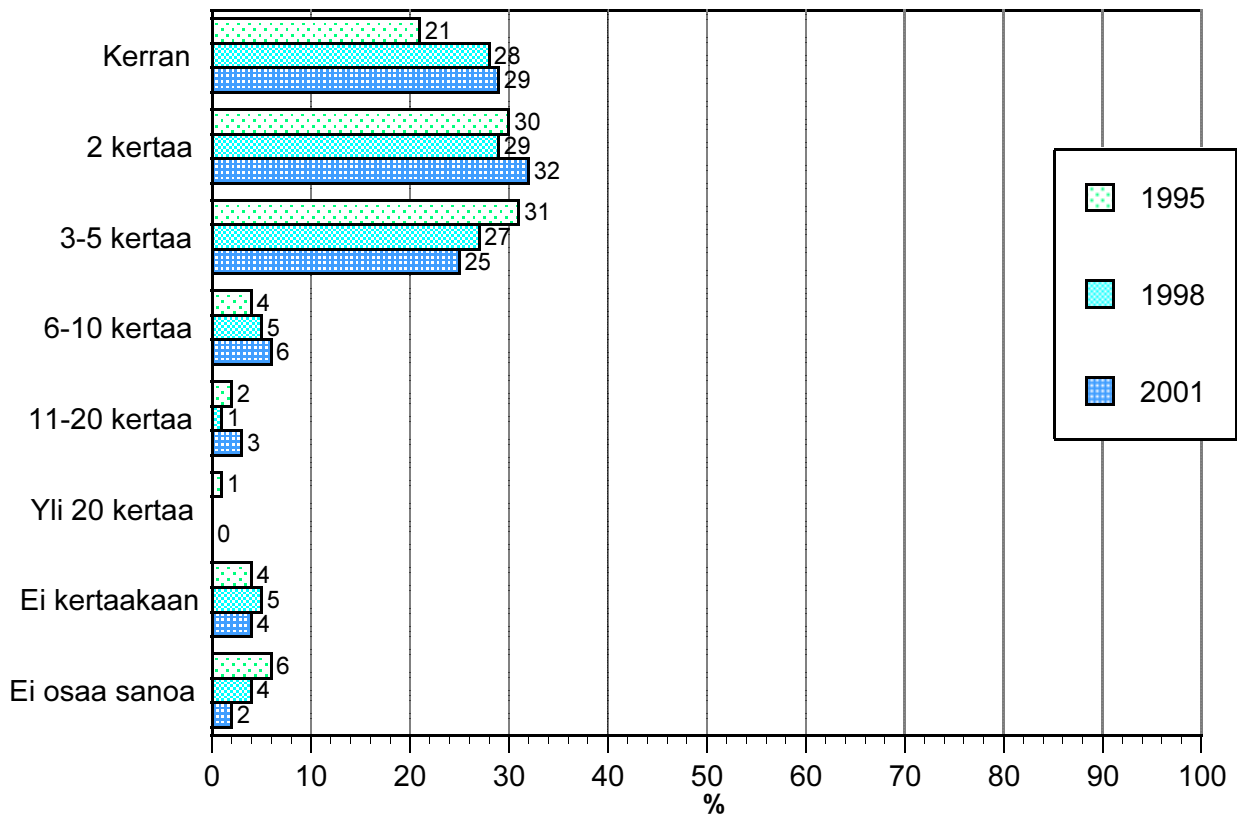
SYYT, MIKSI EI OLE KÄYNYT TEATTERISSA

Ei ole käynyt kertaakaan/koskaan teatterissa, 1998 n = 568, 2001 n = 566

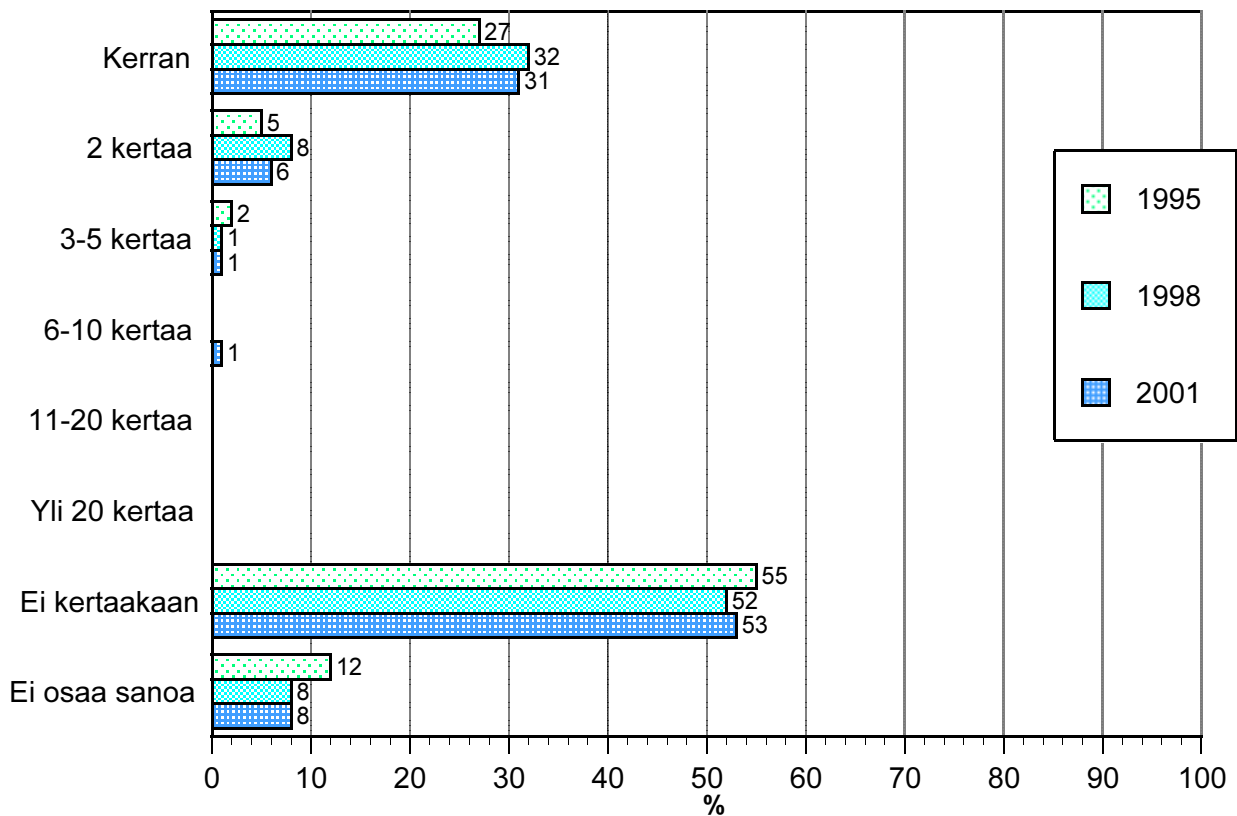


ARVIDUT TEATTERISSA KÄYNNIT SEURAAVIEN 12 KUUKAUDEN AIKANA

Teatterissa kävijät, 1995 n = 423, 1998 n = 445, 2001 n = 428

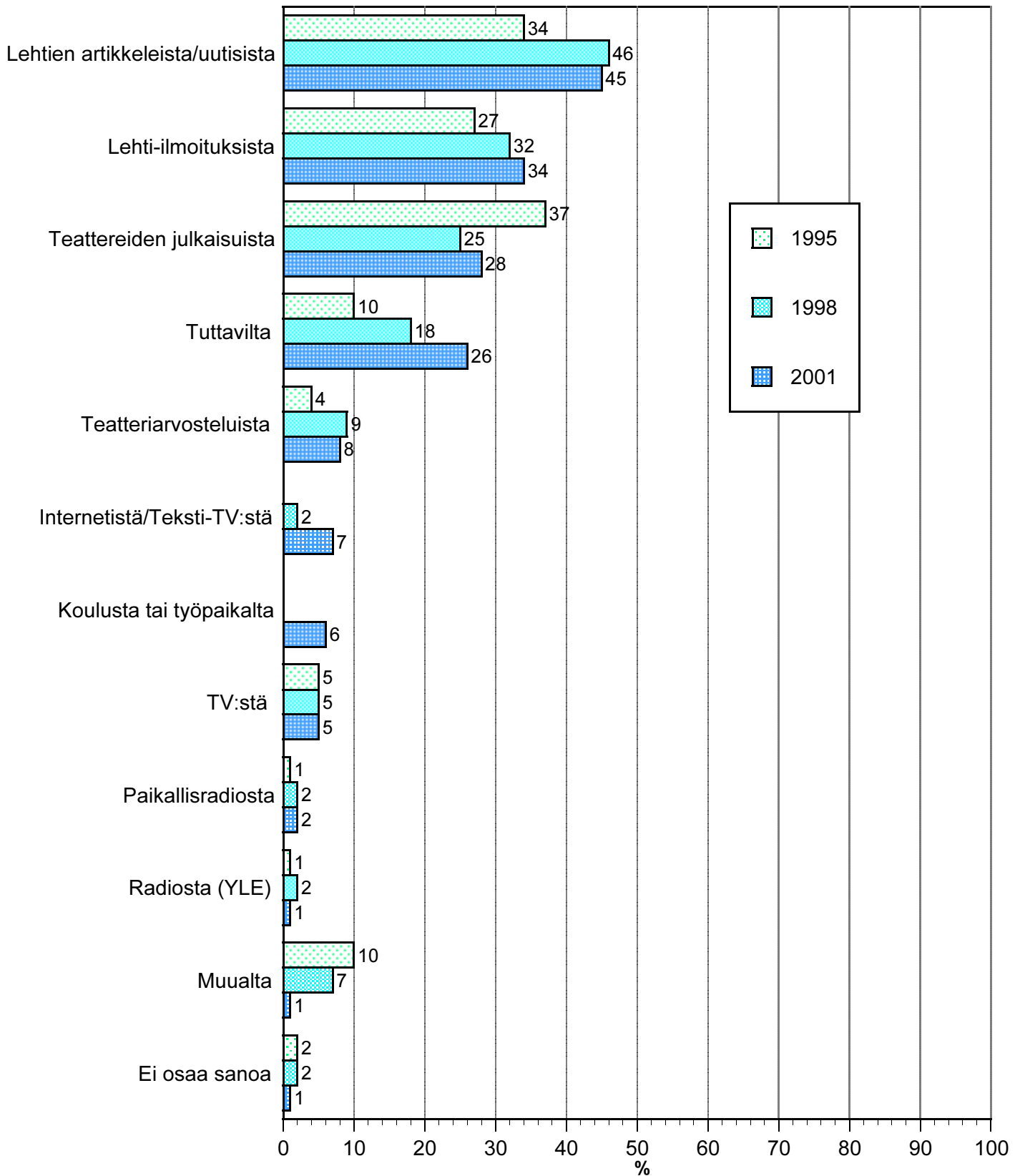


Ei-kävijät, 1995 n = 533, 1998 n = 568, 2001 n = 566



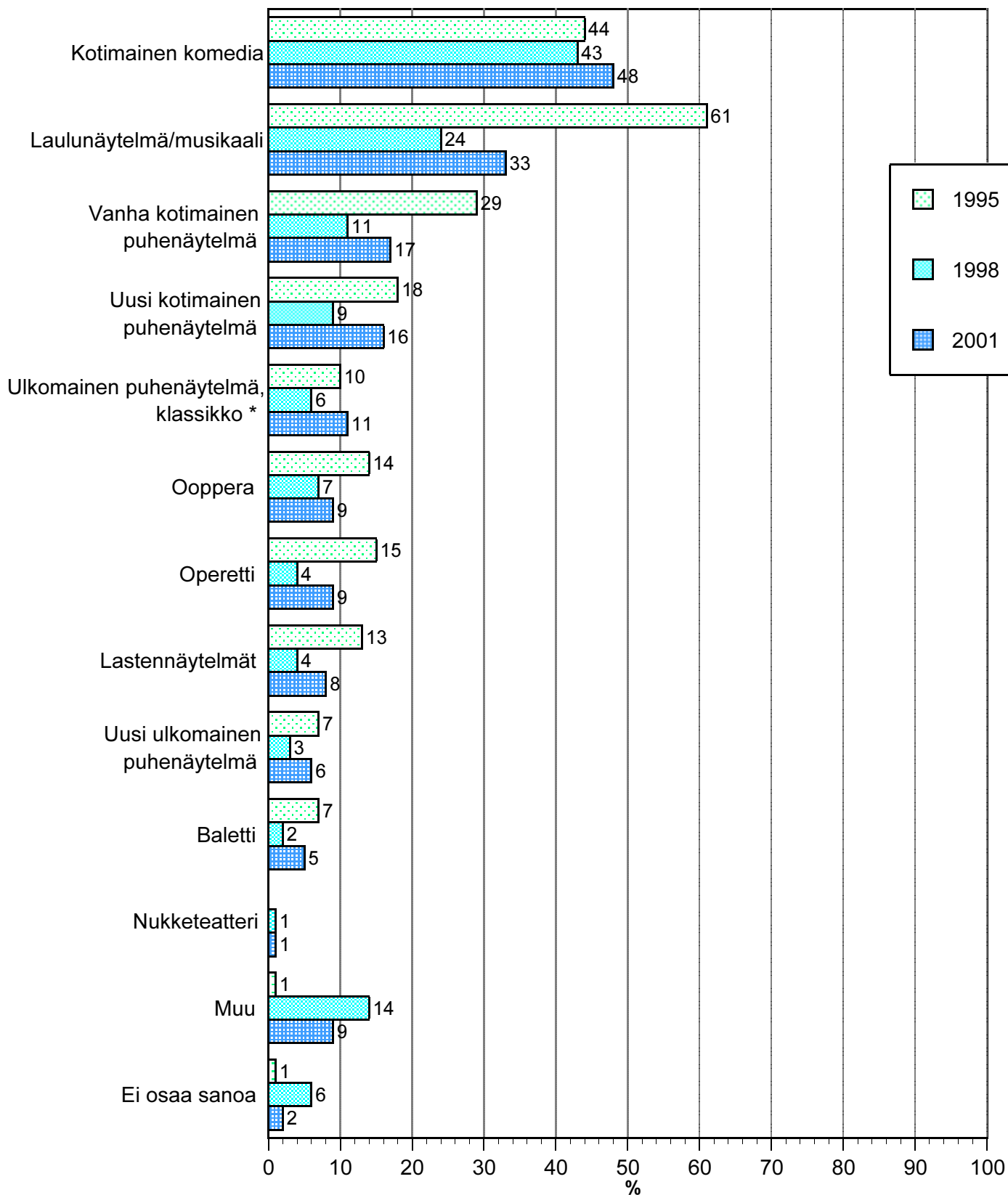
TIEDONSAANTI TEATTEREISTA JA NÄYTELMISTÄ

Käynyt teatterissa 12 kk:n aikana, 1995 n = 423, 1998 n = 445, 2001 n = 428



KIINNOSTAVIMMAT TEATTERIESITYSTYYPIT

Käynyt teatterissa 12 kk:n aikana, 1995 n = 423, 1998 n = 445, 2001 n = 428

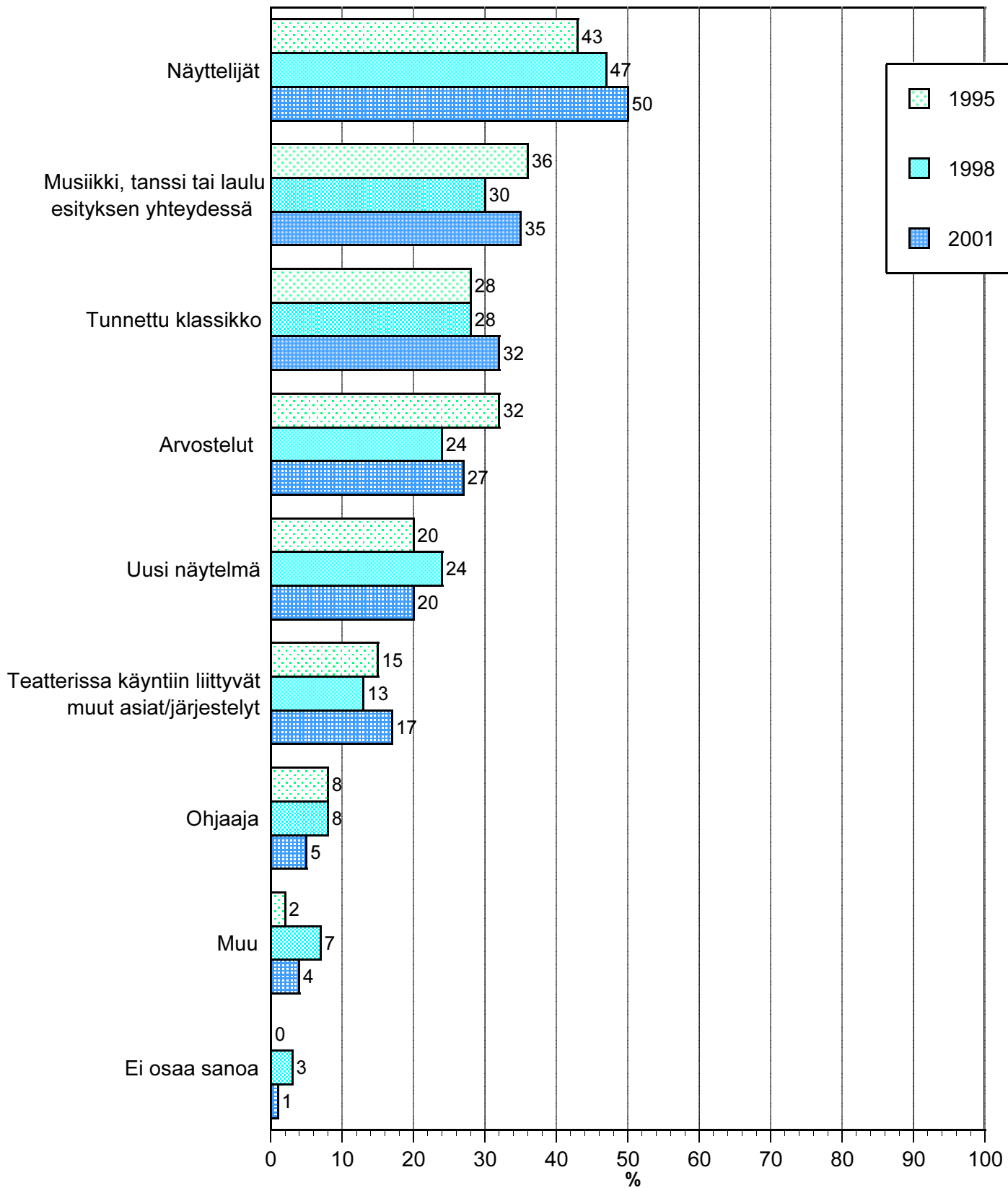


*) 1995 Vanha ulkomainen näytelmä

taloustutkimus oy

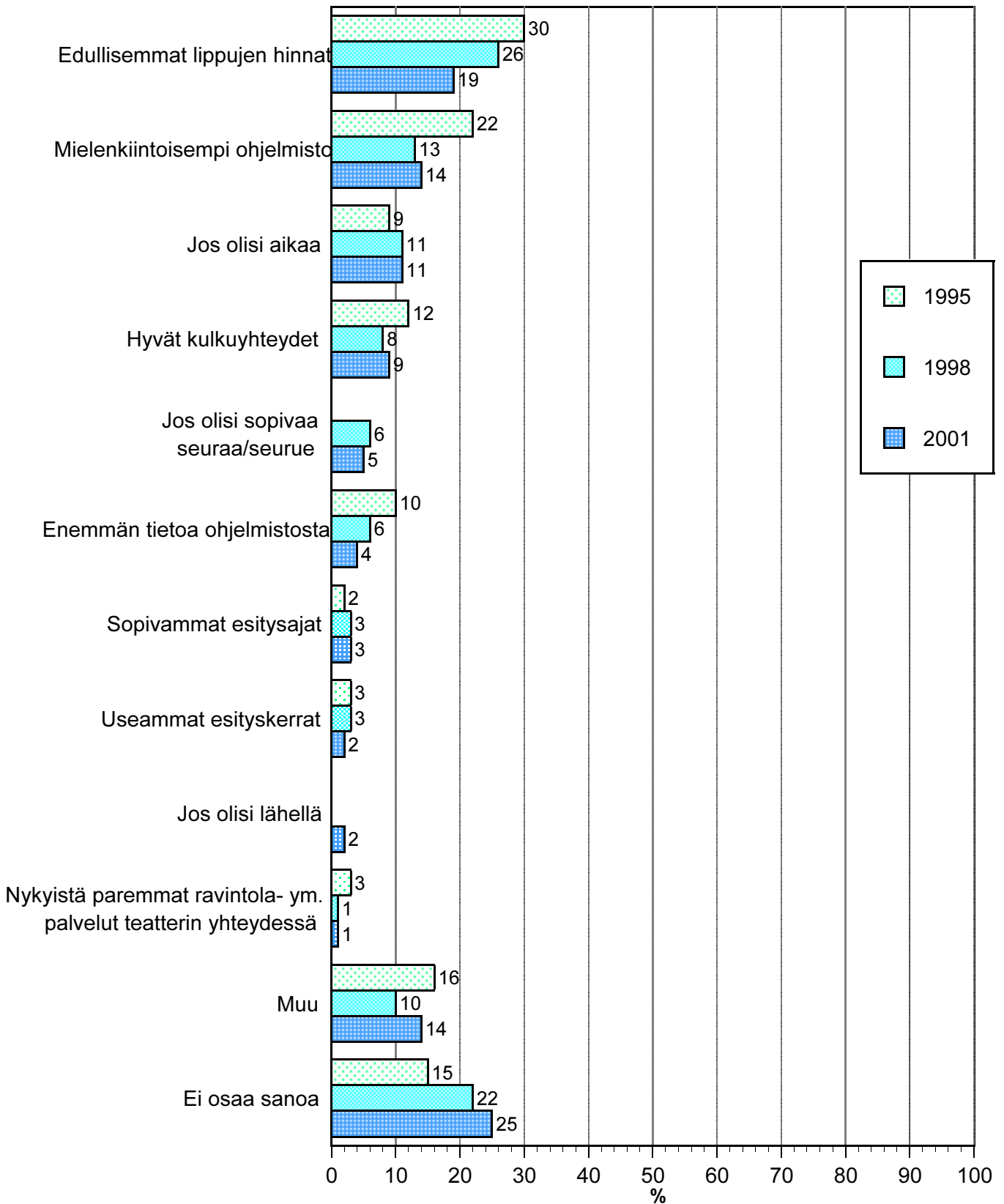
TEATTERIKAPPALEEN VALINTAAN ENITEN VAIKUTTAVAT TEKIJÄT

Käynyt teatterissa 12 kk:n aikana, 1995 n = 423, 1998 n = 445, 2001 n = 428



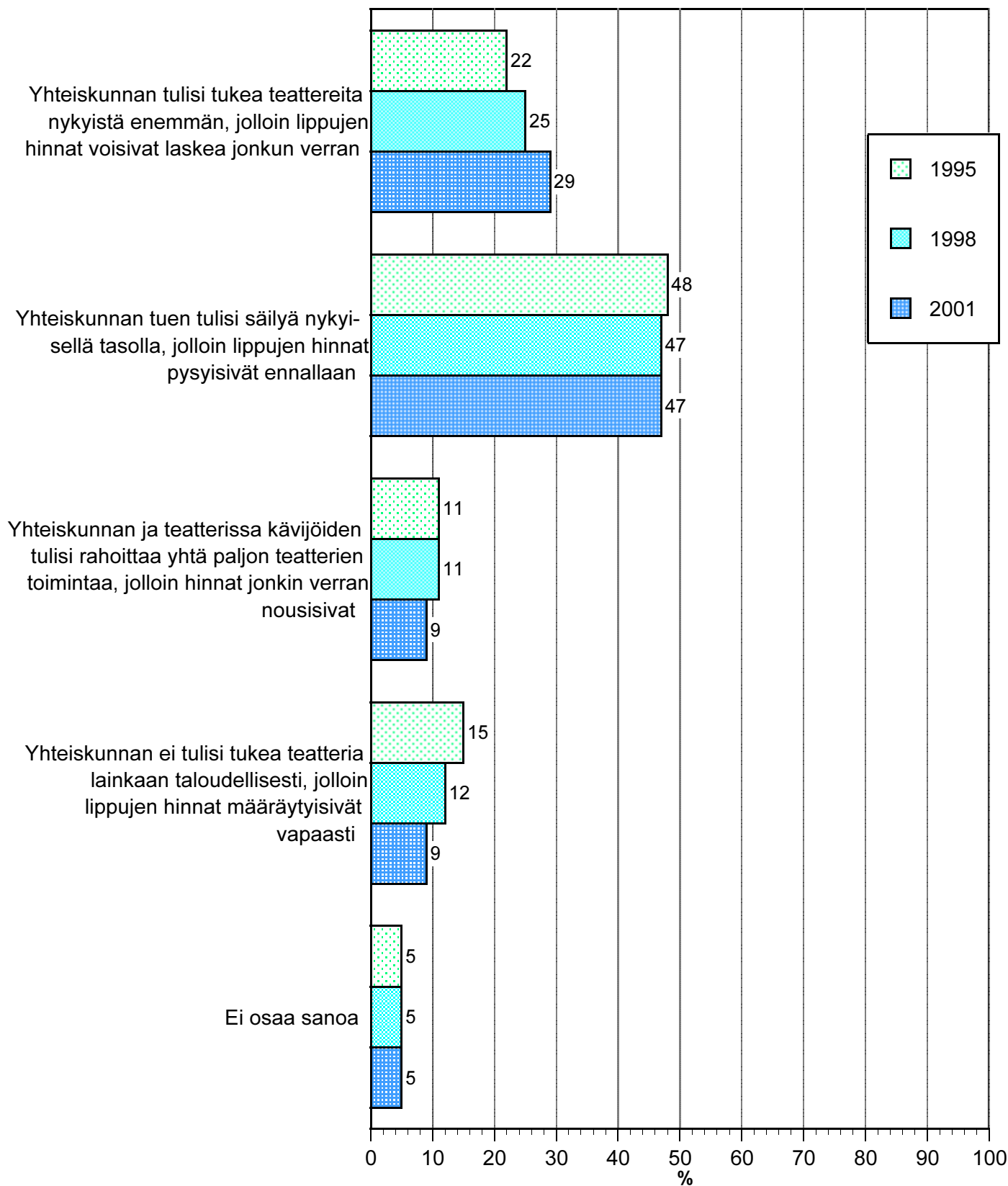
MIKÄ SAISI LISÄÄMÄÄN TEATTERISSA KÄYNTEJÄ

Käynyt teatterissa 12 kk:n aikana, 1995 n = 423, 1998 n = 445, 2001 n = 428



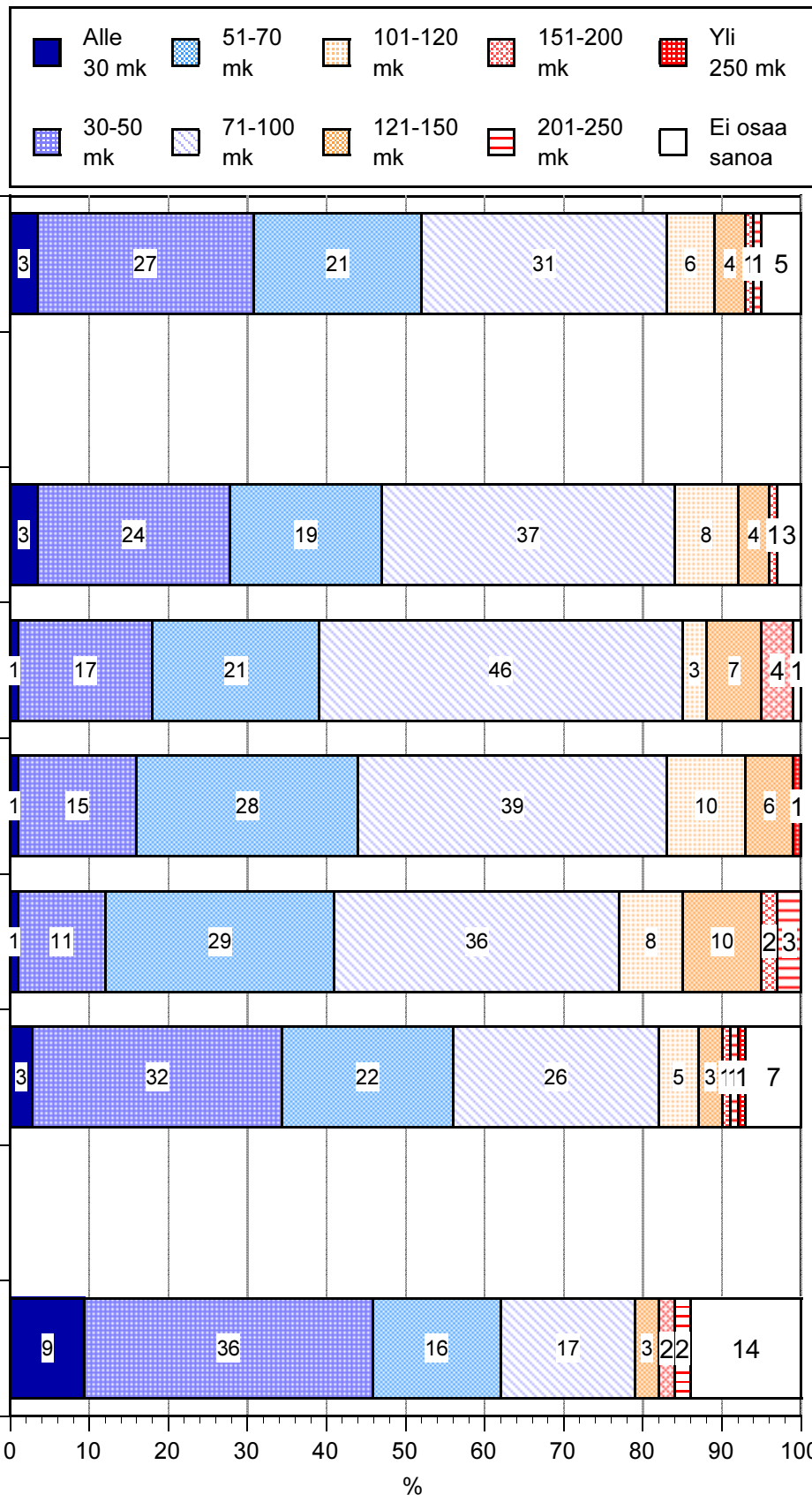
YHTEISKUNNAN TUKEA JA LIPPUJEN HINNAT

Kaikki vastaajat, 1995 n = 956, 1998 n = 1013, 2001 n = 994



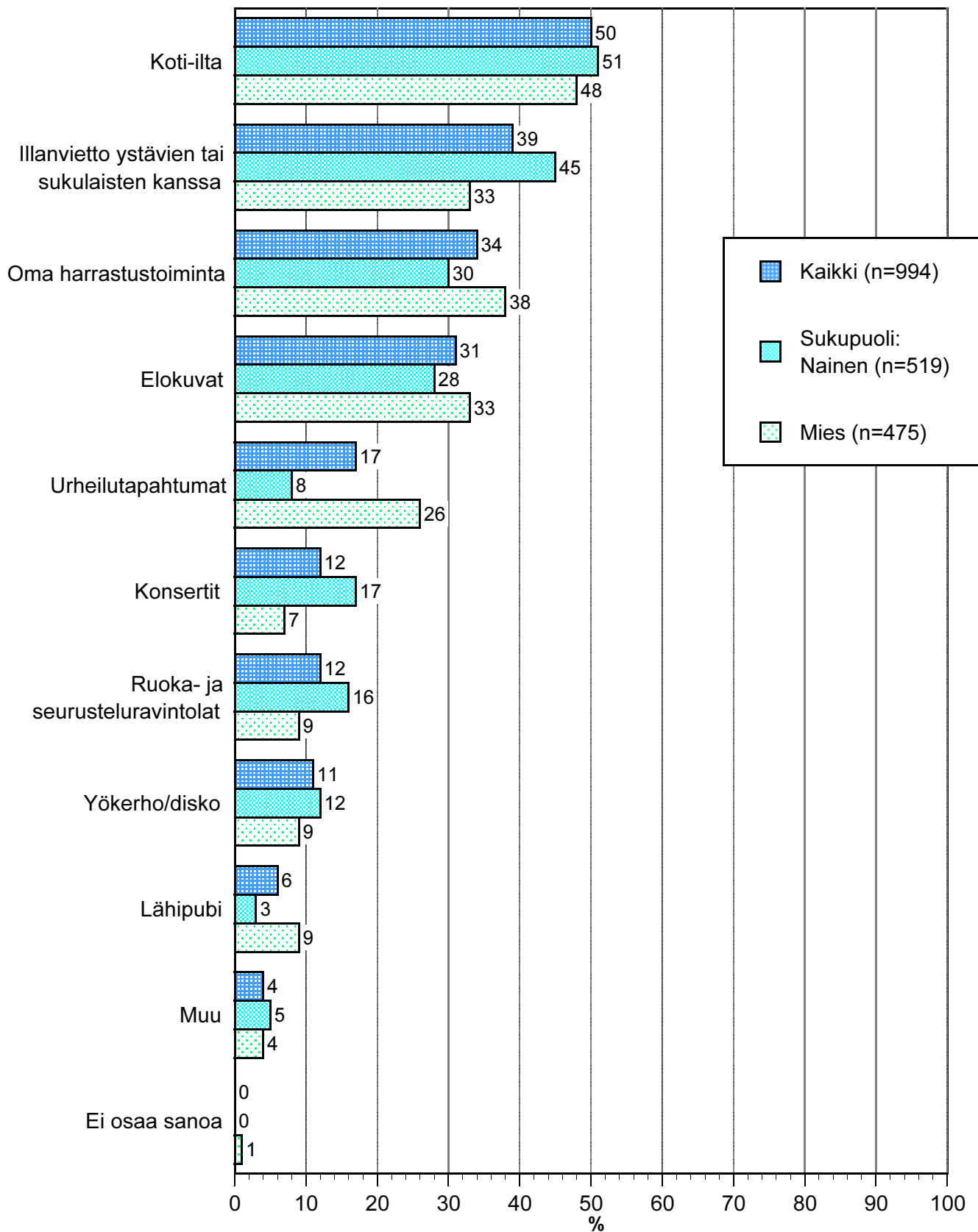
KOHTUULLINEN TEATTERIESITYKSEN LIPUN HINTA

n = kaikki vastaajat



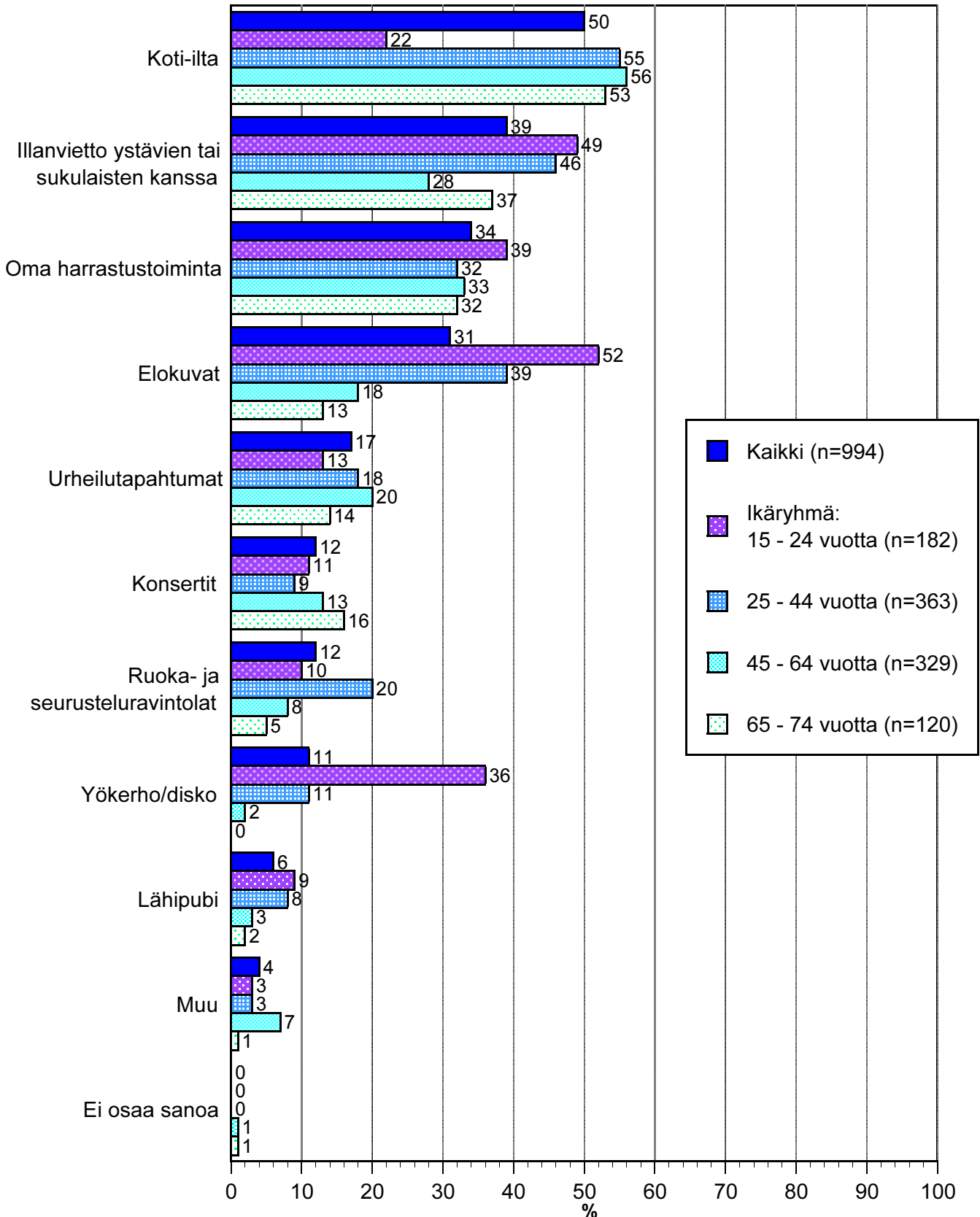
MIKÄ/MITKÄ SEURAAVISTA VAIHTOEHDOISTA KILPAILEVAT ENITEN TEATTERISSA, OPPERASSA TAI BALETISSA KÄYMISEN KANSSA

n = kaikki vastaajat



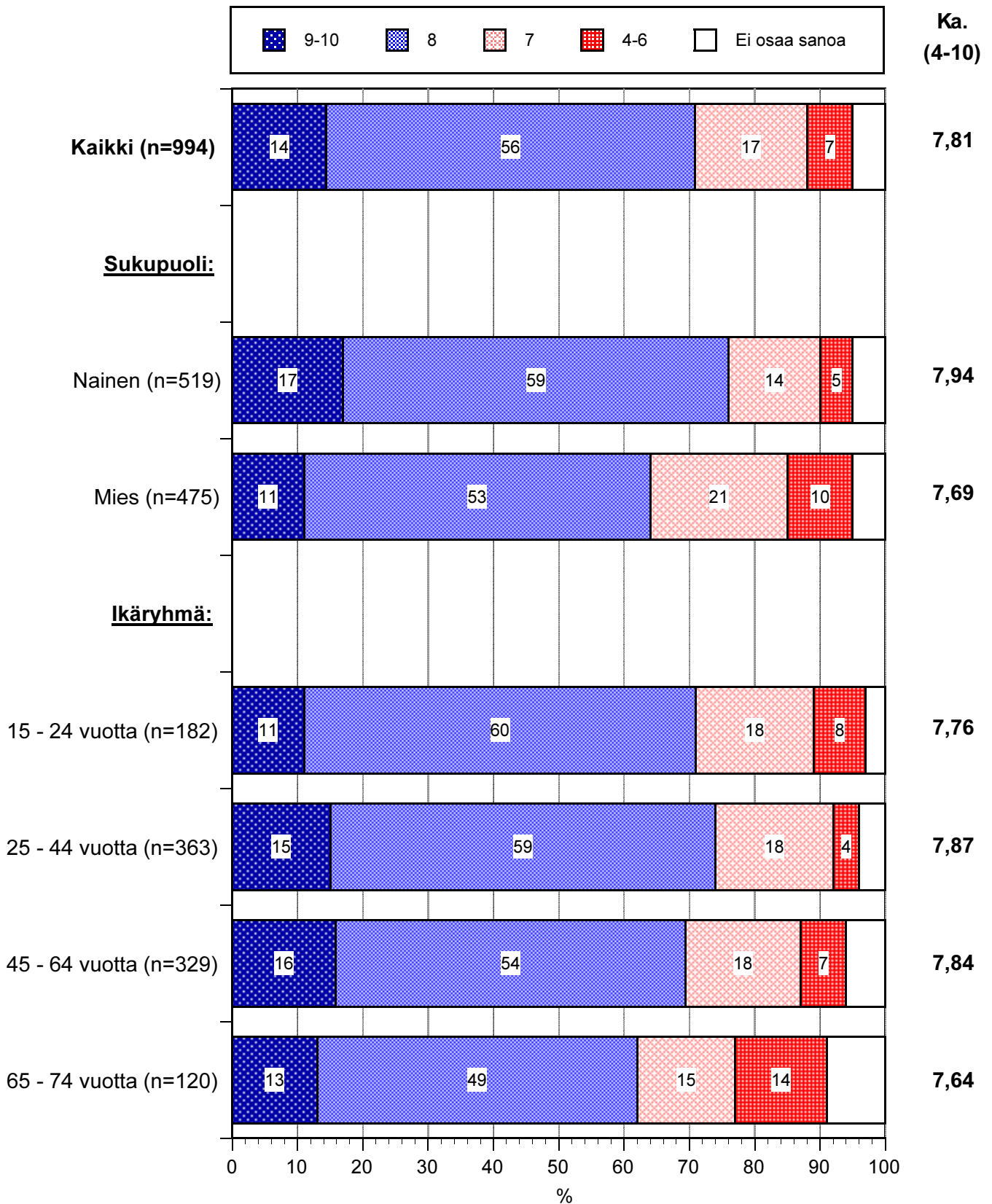
MIKÄ/MITKÄ SEURAAVISTA VAIHTOEHDOISTA KILPAILEVAT ENITEN TEATTERISSA, OOPPERASSA TAI BALETISSA KÄYMISEN KANSSA

n = kaikki vastaajat



YLEISARVOSANA SUOMALAISEN TEATTERIN TASOSTA

n = kaikki vastaajat



POIMINNAT

Kysymys 102. Miksi ette ole käynyt teatterissa?**Muu syy, mikä:**

- ei mahdollisuutta
- ei tilaisuutta
- käyn yleensä ryhmän kanssa eikä nyt ole ollut sellaisia
- liput loppuneet
- elämäntilanne
- ei kaveria, yksin ei tule mentyä
- ei ole sellaisia vaatteitakaan
- hankala mennä, haluaisi kävellä ovesta sisään vain
- lastenhoito-ongelmat
- ei ole ketään joka veisi
- ei ole ollut intressiä
- hoito-ongelmat
- liput pitäisi hankkia ennakoon, jos joku hankkisi
- mies kuollut eikä yksin lähde
- ei ole sopivaa seuraa
- teatterikaverin puute, ei yksin viitsi lähteä

Kysymys 107. Mistä olette viime aikoina saanut tietoa teatterista ja näytelmistä?**Muu, mikä:**

- kerhoihin tulevista esitteistä
- eläkekerho
- järjestävän yhdistyksen taholta
- kansalaisopiston teatteripiiristä
- ulkomainoksista
- ulkomainos

Kysymys 108. Entä minkä tyyppinen teatteriesitys Teitä erityisesti kiinnostaa?**Muu, mikä:**

- draamateatteri, komedia
- historialliset
- klassikot, draama
- klassinen draama
- komedia yleensä
- nuorille suunnattu
- hyväntuulisesti päättyvä näytelmä
- ulkomainen komedia
- ulkomainen komedia
- draama
- humoristinen
- kaikki kiinnostaa
- draama
- humoristinen komedia
- satiiri
- sellainen missä joku kaveri esiintyy
- draama
- draama
- harrastelijateatteri
- harrastelijateatteri
- harrastelijateatteri, pienimuotoinen
- iloinen ja huumoripitoinen
- kantaaottava
- keskustelun kohteena olevat
- kesäteatteri
- kevyt, ei vakava
- kokeileva ja ajatuksia herättävä
- pohdiskeleva, ei liian taiteellinen eikä ihan hömppä
- vanhat klassikot, sekä ulkomaiset että kotimaiset
- historiallinen
- improvisoitu
- kaikki
- kaikki

- kaikki komedia
- kaikki komediat
- kevyt komedia
- laidasta laitaan
- hyväntuulisesti päättyvä näytelmä
- rakkaustarinat
- ulkomainen komedia
- ulkomainen komedia
- nuorisoteatteri yleensä

Kysymys 109. Mitkä seuraavista kriteereistä vaikuttavat eniten, kun Te valitsette teatterikappaleen, jonka haluatte nähdä? Valitkaa Teille kaksi tärkeintä valintakriteeriä.

Muu, mikä:

- aihe
- itse teatterikappale
- näytelmän nimi
- teatterityyppi
- kuulee tuttavilta millainen esitys on ollut
- sisältö
- näytelmä aihe
- hauska ja järkevä
- juoni
- sisältö
- aihe hyvä
- hyvä näytelmä, komedia
- kaikki Kom-teatterin näytökset
- kiinnostava aihe
- muiden suosittelu
- muuten vain kiva, katsomisen arvoinen
- mikä teatteri se on

Kysymys 110. Entä mikä saisi Teidät lisäämään teatterissa käyntiänne?**Muu, mikä:**

- arvostelut etukäteen, ennakkopätkä, kritiikki
- ei rivouksia, osallistuvia ei niin paljon
- joku muu järjestäisi/varaisi liput
- lisää viitseliäisyyttä
- näkyvyys, kuuluisat näyttelijät
- oma aktiivisuus
- tulisi vain lähdettyä
- tunnetut näyttelijät
- uudet näytelmät
- uusi näytelmä
- uutuudet
- hyvät näyttelijät
- hyvät näyttelijät
- inspiraatio
- lippujen saanti eteisaulasta eikä tilattava etukäteen
- saisi kuulokesilmukan toimimaan siellä
- suurempi kaupunki
- rutiini
- tv:stä tuttu esiintyjä
- arvostelut
- helpompi saavuttaminen
- helppous houkuttaisi
- hyvät näyttelijävierailut
- ilmaisliput
- joku merkillinen houkutin
- kausilippu
- lapsen hoito järjestyisi
- lapsenhoitaja
- lapsenvahti
- lapsenvahtiasiat ja tuntuu olevan liian vähän vapaa-aikaa
- lasten hoidon järjestyminen
- lastenhoitaja
- lähtisi vaan siitä kiinni

-
- näkyvyys, kuuluisat näyttelijät
 - oma aktiivisuus
 - pitäisi voida vain mennä varaamatta ajoissa
 - tulee lähdettyä, jos joku tuttu suosittelee
 - tulisi vain lähdettyä
 - viitsimisestä kiinni
 - ei ole enempää näytelmiä
 - ei ole enempää näytelmiä
 - hyvin ohjatut näytelmät
 - laadukkaammat kokoonpanot, ulkomailta porukkaa: Venäjä/Itävalta
 - lasten kasvaminen
 - lastenvahdit
 - lippuja enemmän tarjolla - ei oota lopussa
 - lipun myynti paremmaksi
 - näyttelijät
 - oma aktiivisuus, joku ostaisi liput valmiiksi ja sanoisi että lähdetään
 - parempi terveys
 - tarjonta monipuolisempaa
 - tulisi vain varattua aika, omasta itsestä kiinni
 - uudet näytelmät
 - uudet näytelmät
 - uudet näytelmät ja pienet, intiimit esitykset
 - viitseliäisyys
 - voisi mennä ex tempore, mahdollisuus päästä lyhyellä varoitusajalla
 - enemmän henkilökohtaisesti
 - esityksen oltava naurattava

Kysymys 111. Mainitsitte edellisessä kysymyksessä sopivimmat esitysajat. Mitkä olisivat mielestänne sopivimmat esitysajat?

Muu aika, mikä:

- viikonloppuisin päivällä
- 13:00-15:00
- lauantai–sunnuntai 14.00-15.00
- päivänäytökset, ettei tarvitse kulkea myöhään kaupungin läpi

AINEISTON RAKENNE

**Absoluuttiset vastaajamäärät
(painottomat “n” ja/tai painotetut “N” luvut)**

**Vastaajien prosentuaaliset jakautumat taustaryhmittäin
(pystysuora prosentointi, “VER %”)**

Aineiston rakenne
Omnibus touko III + kesä I 2001

	Painottamaton		Painotettu N-luku tuhansina henkilöinä	
	n	%	N	%
Kaikki	994	100	3878	100
<u>Sukupuoli</u>				
Nainen	519	52	1948	50
Mies	475	48	1930	50
<u>Vastaajan ikä</u>				
15 - 24 vuotta	182	18	657	17
25 - 34 vuotta	188	19	659	17
35 - 49 vuotta	274	28	1166	30
50 - 74 vuotta	350	35	1396	36
<u>Vastaajan ammattiryhmä</u>				
Maatalousväestö	14	1	49	1
Työväestö	299	30	1127	29
Toimihenkilö	227	23	920	24
Johtava asema/itsenäinen yrittäjä	61	6	255	7
Kotirouva	12	1	42	1
Opiskelija	140	14	510	13
Eläkeläinen	241	24	973	25
<u>Vastaajan koulutus</u>				
Perus-/keski-/kansa-/kansalaiskoulu	306	31	1190	31
Ammatti-/tekninen-/kauppakoulu	302	30	1162	30
Ylioppilas/lukio	85	9	334	9
Opistotaso	164	16	645	17
Ammattikorkeakoulu	33	3	122	3
Yliopisto/korkeakoulu	103	10	420	11
Ei halua vastata	1	0	4	0

Aineiston rakenne
Omnibus touko III + kesä I 2001

	Painottamaton		Painotettu N-luku tuhansina henkilöinä	
	n	%	N	%
Kaikki	994	100	3878	100
<u>Päähenkilön ammattiryhmä</u>				
Maatalousväestö	23	2	75	2
Työväestö	340	34	1266	33
Toimihenkilö	257	26	1038	27
Johtava asema/itsenäinen yrittäjä	90	9	365	9
Kotirouva	2	0	7	0
Opiskelija	49	5	190	5
Eläkeläinen	233	23	936	24
<u>Elämäntilanne</u>				
Yksinäistalous	254	26	998	26
Lapseton pari	228	23	919	24
Muu aikuistalous (yli 18-v)	140	14	530	14
Lapsitalous	372	37	1431	37
<u>Lasten ikä</u>				
0 - 2 vuotta	98	10	365	9
3 - 6 vuotta	126	13	486	13
7 - 12 vuotta	167	17	648	17
13 - 15 vuotta	99	10	399	10
16 - 17 vuotta	91	9	346	9
Ei lapsia	622	63	2447	63
<u>Talouden koko</u>				
1 henkilö	263	26	1028	27
2 henkilöä	323	32	1273	33
3 henkilöä	175	18	679	18
4 henkilöä	145	15	557	14
5 henkilöä	58	6	228	6
6+ henkilöä	30	3	113	3
<u>Talouden bruttotulot vuodessa</u>				
Alle 60.000 mk	147	15	557	14
60.000 - 80.000 mk	69	7	261	7
80.001 - 100.000 mk	72	7	286	7
100.001 - 120.000 mk	92	9	337	9
120.001 - 160.000 mk	111	11	422	11
160.001 - 200.000 mk	109	11	424	11
200.001 - 240.000 mk	90	9	368	9
240.001 - 280.000 mk	96	10	395	10
280.001 - 320.000 mk	65	7	264	7
Yli 320.000 mk	78	8	336	9
Eos/ei vastausta	65	7	228	6
<u>Kuntatyyppi</u>				
Suurkaupungit	250	25	1068	28
Muut kaupungit	425	43	1625	42
Muut kunnat	319	32	1184	31
<u>Lääni</u>				
Etelä-Suomi	395	40	1574	41
Länsi-Suomi	340	34	1374	35
Itä-Suomi	143	14	448	12
Pohjois-Suomi (Oulun /Lapin lääni)	116	12	481	12

SARAKEPROSENTTITÄULUKOT

Eri vastausvaihtoehtojen prosentuaalinen osuus eri taustaryhmissä

TAULUKOIDEN LUKUOHJE/SARAKEPROSENTTITÄULUKOT

TALOUSTUTKIMUS OY 20000125 14:13:20 TYÖ 9613.00 TAULUKKO 31025 ca VER %
 (KÄYTETTY T-TESTIÄ. * = MERKITSEVÄ ERO JÄÄNNÖSRYHMÄÄN 95 %:N LUOTETTAVUUSTASOLLA)

Huulirasvatutkimus	Kaikki	Sukupuoli		Ikä				
		nainen	mies	15-19 vuotta	20-24 vuotta	25-29 vuotta	30-39 vuotta	40-74 vuotta
Kaikki painottamaton n=	① 1004	③ 518	486	④ 98	109	97	194	506
Kaikki painotettu (.000) N=	② 3862	1941	1920	299	353	335	767	2107
Milloin käytätte huulirasvaa								
Käytän huulirasvaa	65	⑤ 83*	48*	82*	77*	⑥ 78*	76*	55*
- vain talvella	28	27	29	24	28	27	35*	27*
- vain kesällä	1	0*	1*	-	-	1	1	1
- ympäri vuoden	37	55*	18*	57*	48*	49*	40*	28*
Ei käytä ollenkaan	33	17*	50*	16*	22*	22*	23*	43*
Ei osaa sanoa	1	1*	2*	3*	2	-	1*	2
Käyttää huulirasvaa								
Kaikki painottamaton n=	⑦ 676	435	241	84	84	76	146	286
Kaikki painotettu (.000) N=	⑧ 2580	1620	961	253	277	260	587	1204
Mitkä seuraavista tavoista kuvaavat huulirasvan käyttöäsi								
Käytän huulirasvaa								
- ulkoillessa	54	49*	⑨ 61*	33*	38*	62*	57	58*
- osana meikkausta	7	10*	1*	11*	5	13*	8	4*
- suojana yöllä	12	14*	8*	9	15	16*	12	11
- tavan vuoksi päivittäin	33	41*	19*	53*	47*	30	24*	⑩ 31*
Ei osaa sanoa	⑪ 9	5*	15*	4*	4*	5*	13*	10

T-testi testaa kunkin taulukoidun taustamuuttujan jokaisen vastausvaihtoehdon kohdalla, poikke-
 aako ko. ryhmän tulos muiden vastaajien tuloksista enemmän kuin on satunnaisvaihtelun osuus
 95 % luotettavuustasolla. Tähti (*) luvun vieressä osoittaa, että ero on tilastollisesti merkitsevä.

- 1 Otoskoko/vastaajien todellinen kokonaismäärä
- 2 Koko populaatio tuhansina henkilöinä
- 3 Naisvastaajien todellinen kokonaismäärä
- 4 15-19 -vuotiaiden vastaajien todellinen kokonaismäärä
- 5 83 % naisista käyttää huulirasvaa
- 6 78 % 25-29 -vuotiaista käyttää huulirasvaa
- 7 Huulirasvaa käyttävien vastaajien todellinen kokonaismäärä (=uusi kantaluku)
- 8 Huulirasvaa käyttävien vastaajien painotettu määrä tuhansina henkilöinä
- 9 Huulirasvaa käyttävistä miehistä 61 % käyttää huulirasvaa ulkoillessa
- 10 Huulirasvaa käyttävistä 40-74 -vuotiaista 31 % käyttää huulirasvaa tavan vuoksi päivittäin
- 11 9 % huulirasvaa käyttävistä ei osaa tai ei halua kertoa käyttötapaan

(KÄYTETTY T-TESTIÄ. * = MERKITSEVÄ ERO JÄÄNNÖSRYHMÄÄN 95 %:N LUOTETTAVUUSTASOLLA)

Omnibus toukokuu III 2001
Teatterissäkäynti
T96525

	Kaikki	Sukupuoli		Ikäryhmä				Talouden bruttotulot			Alue/vanha läänijako		
		nainen	mies	15-24 vuotta	25-44 vuotta	45-64 vuotta	65-74 vuotta	alle 100000	100001 200000	yli 200000	Etelä- Suomi	Keski- Suomi	Pohj.- Suomi
Kaikki painottamaton	n= 994	519	475	182	363	329	120	288	312	329	606	231	157
Kaikki painotettu (.000)	N= 3878	1948	1930	657	1407	1339	474	1103	1184	1363	2424	840	615
100 Kuinka monta kertaa olette käynyt viimeisen 12 kuukauden aikana teatterissa, oopperassa tai baletissa													
Kerran	19	22*	15*	23*	22*	14*	15	15*	19	21*	21*	15*	12*
2 kertaa	11	13*	9*	9*	10*	13*	14*	5*	13*	15*	12	14*	5*
3- 5 kertaa	9	14*	5*	6*	9	10	13*	7*	10	11*	10*	9	7
6-10 kertaa	3	4*	2*	3	3	4*	1*	1*	3	5*	4*	1*	3
11-20 kertaa	1	1	1	-	1	1*	1	1	1	1	1	1	1
20+ kertaa	0	0	0	-	0	-	1*	-	-	1	0	0	-
Käynyt vähintään kerran	43	54*	32*	41	44	42	45	29*	45	54*	48*	39*	30*
Ei kertaakaan	49	42*	57*	48	48	52*	48	60*	48	41*	46*	54*	56*
Ei ole käynyt koskaan elämäni aikana teatterissa	7	4*	11*	11*	7	6*	7	11*	7	5*	6*	7	14*
<u>Ei käynyt kertaakaan/ei koskaan</u>													
Painottamaton	n= 566	245	321	108	200	192	66	203	173	150	318	138	110
Painotettu (.000)	N= 2204	896	1309	391	783	771	259	779	651	629	1260	511	432
102 Miksi ette ole käynyt teatterissa													
Ei kiinnostaa	52	38*	62*	65*	54	46*	46*	49*	52	56*	52	54	50
Kallista	9	12*	7*	8	8	10	11	19*	8	0*	11*	7*	7
Ei aikaa	20	22	19	18	28*	18*	7*	14*	22	24*	21	24*	12*
Matkat	7	10*	5*	2*	4*	10*	12*	10*	5*	6	5*	5*	16*
Ei paikkakunnalla	5	7*	4*	4	3*	6*	8*	6*	5	3*	3*	3*	12*
Laiskuus/ei tule lähdettyä	4	5*	3*	1*	3	7*	3	3*	6*	4	4	7*	2*
Huono kunto/vanhus	2	4*	1*	-	1*	2	12*	4*	3	-	3	1*	3
Muu syy	3	6*	1*	1*	3	4	3	2	3	3	3	4	1*
EOS	6	7	5	10*	4*	4*	9*	7	4*	7	7*	4	3*
103 Kuinka monta kertaa uskotte käyväne teatterissa, oopperassa tai baletissa tulevan 12 kuukauden aikana													
Kerran	31	35*	28*	36*	31	33	17*	24*	35*	37*	29	35*	30
2 kertaa	6	7	6	7	6	7	7	6	6	8*	8*	6	3*
3- 5 kertaa	1	3	-	-	0*	1	3*	2*	1	-	1*	2*	1
6-10 kertaa	1	1*	0*	-	-	1*	1	1*	0	-	1	-	-
11-20 kertaa	-	-	-	-	-	-	-	-	-	-	-	-	-
20+ kertaa	-	-	-	-	-	-	-	-	-	-	-	-	-
Vähintään kerran	39	46*	34*	43	37	42*	28*	33*	42*	46*	39	43*	34*
Ei kertaakaan	53	47*	57*	53	53	50*	62*	58*	48*	49*	54	51	54
EOS	8	7	9	4*	10	8	10	9	10	5*	8	6*	12*

(KÄYTETTY T-TESTIÄ. * = MERKITSEVÄ ERO JÄÄNNÖSRYHMÄÄN 95 %:N LUOTETTAVUUSTASOLLA)

Omnibus toukokuu III 2001
Teatterissäkäynti
T96525

	Kaikki	Vastaajan ammatti							Koulutus					
		työ väestö	toimi henki lö	maan vilj/ itsen yritt	johtava asema	koti rouva	opiske luja/ koulu lainen	eläke lainen	perus/ keski koulu	amm/ tekn/ kauppa koulu	yo/ lukio	opisto/ ammatti korkea koulu	yli opisto/ korkea koulu	
Kaikki painottamaton	n=	994	299	227	55	20	12	140	241	306	302	85	197	103
Kaikki painotettu (.000)	N=	3878	1127	920	216	88	42	510	973	1190	1162	334	768	420
100 Kuinka monta kertaa olette käynyt viimeisen 12 kuukauden aikana teatterissa, oopperassa tai baletissa														
Kerran		19	15*	23*	9*	45*	25	26*	14*	16*	15*	27*	24*	19
2 kertaa		11	9*	14*	12	9	10	8*	12	9*	8*	8	17*	14
3- 5 kertaa		9	6*	14*	9	9	-	8	10	7*	6*	11	12*	17*
6-10 kertaa		3	1*	7*	2	11*	9	3	2*	1*	1*	4	3	14*
11-20 kertaa		1	1	1*	2	-	-	-	0	1	-	1	1	3*
20+ kertaa		0	-	0	-	-	-	-	1*	-	-	-	-	2
Käynyt vähintään kerran		43	32*	60*	33*	73*	44	45	39*	34*	31*	53*	57*	68*
Ei kertaakaan		49	56*	39*	62*	27*	56	45*	53*	55*	59*	42*	40*	31*
Ei ole käynyt koskaan elämäni aikana teatterissa		7	12*	1*	4	-	-	11*	8	11*	10*	5	2*	1*
<u>Ei käynyt kertaakaan/ei koskaan</u>														
Painottamaton	n=	566	204	89	36	6	7	77	147	202	209	40	83	31
Painotettu (.000)	N=	2204	768	369	144	24	24	283	593	784	797	158	328	133
102 Miksi ette ole käynyt teatterissa														
Ei kiinnostaa		52	58*	50	27*	68	56	58*	48*	55	58*	47	37*	45
Kallista		9	5*	15*	4*	-	13	10	11*	10	7*	10	14*	4*
Ei aikaa		20	23*	23	39*	32	44*	19	10*	13*	21	22	35*	23
Matkat		7	5*	7	3*	-	-	4*	13*	9*	5*	3*	9	11
Ei paikkakunnalla		5	2*	5	14*	-	-	6	6	7*	4*	6	5	3
Laiskuus/ei tule lähdeä		4	5*	4	9*	-	13	1*	3*	4	4	4	6	-
Huono kunto/vanhus		2	-	1	-	-	-	-	8*	4*	3	-	-	-
Muu syy		3	3	2	9*	-	-	-	4	2	3	6	4	3
EOS		6	6	7	2*	-	-	8	5	6	3*	12*	6	16*
103 Kuinka monta kertaa uskotte käyvänne teatterissa, oopperassa tai baletissa tulevan 12 kuukauden aikana														
Kerran		31	29	48*	33	34	13*	33	22*	24*	28*	35	41*	59*
2 kertaa		6	5	8	6	-	-	9	6	3*	5*	18*	13*	7
3- 5 kertaa		1	1	1	-	-	-	2	1	1	1	-	2	-
6-10 kertaa		1	-	1	-	-	-	-	1*	1	0	-	1	-
11-20 kertaa		-	-	-	-	-	-	-	-	-	-	-	-	-
20+ kertaa		-	-	-	-	-	-	-	-	-	-	-	-	-
Vähintään kerran		39	35*	59*	39	34	13*	44	31*	28*	34*	53*	58*	65*
Ei kertaakaan		53	55	35*	59	66	76*	53	58*	64*	55	39*	39*	25*
EOS		8	10*	6	2*	-	11	3*	11*	8	11*	9	3*	9

(KÄYTETTY T-TESTIÄ. * = MERKITSEVÄ ERO JÄÄNNÖSRYHMÄÄN 95 %:N LUOTETTAVUUSTASOLLA)

Omnibus toukokuu III 2001
Teatterissäkäynti

	Kaikki	Perheen elämäntilanne				Paikkakunta		Käynyt teatt/oopp/baletissa 12 kk:n aik					
		yksi näis talous	pari ei lapsia	muu aikuis talous	lapsi talous	kaupun ki	muu kunta	1 kerran	2 kertaa	3-5 kertaa	useam min	ei kertaa kaan	ei käynyt kos kaan
Kaikki painottamaton	n= 994	254	228	140	372	675	319	189	109	91	39	492	74
Kaikki painotettu (.000)	N= 3878	998	919	530	1431	2694	1184	720	430	361	163	1918	286
100 Kuinka monta kertaa olette käynyt viimeisen 12 kuukauden aikana teatterissa, oopperassa tai baletissa													
Kerran	19	17	18	17	21*	19	18	100	-	-	-	-	-
2 kertaa	11	7*	14*	14*	11	11	10	-	100	-	-	-	-
3- 5 kertaa	9	12*	10	6*	8	10*	7*	-	-	100	-	-	-
6-10 kertaa	3	3	3	3	4	4*	1*	-	-	-	77	-	-
11-20 kertaa	1	2*	1	1	0*	1	-	-	-	-	19	-	-
20+ kertaa	0	1*	-	-	0	0	-	-	-	-	4	-	-
Käynyt vähintään kerran	43	42	46	40	44	46*	36*	100*	100*	100*	100*	-	-
Ei kertaakaan	49	49	49	50	50	48*	52*	-	-	-	-	100	-
Ei ole käynyt koskaan elämäni aikana teatterissa	7	10*	5*	9	6	5*	12*	-	-	-	-	-	100
Ei käynyt kertaakaan/ei koskaan													
Painottamaton	n= 566	151	125	84	206	366	200	-	-	-	-	492	74
Painotettu (.000)	N= 2204	583	500	315	806	1452	752	-	-	-	-	1918	286
102 Miksi ette ole käynyt teatterissa													
Ei kiinnosta	52	56*	47*	61*	49*	51	54	-	-	-	-	49*	71*
Kallista	9	13*	11	6*	6*	13*	3*	-	-	-	-	10*	3*
Ei aikaa	20	13*	20	11*	29*	20	20	-	-	-	-	21*	13*
Matkat	7	7	7	12*	5*	3*	15*	-	-	-	-	7	5
Ei paikkakunnalla	5	5	3*	7	5	3*	9*	-	-	-	-	5	4
Laiskuus/ei tule lähdeTTYä	4	3*	4	5	5	4	5	-	-	-	-	5	-
Huono kunto/vanhus	2	4*	3	2	1*	3*	1*	-	-	-	-	2	3
Muu syy	3	3	3	2	3	4*	2*	-	-	-	-	3*	1*
EOS	6	7	12*	2*	3*	7*	4*	-	-	-	-	6	7
103 Kuinka monta kertaa uskotte käyvänne teatterissa, oopperassa tai baletissa tulevan 12 kuukauden aikana													
Kerran	31	22*	40*	24*	35*	33*	27*	-	-	-	-	34*	10*
2 kertaa	6	5	10*	3*	7	7*	5*	-	-	-	-	7*	2*
3- 5 kertaa	1	2	1	1	1	1	1	-	-	-	-	1	-
6-10 kertaa	1	1*	-	-	1	1	0	-	-	-	-	1	-
11-20 kertaa	-	-	-	-	-	-	-	-	-	-	-	-	-
20+ kertaa	-	-	-	-	-	-	-	-	-	-	-	-	-
Vähintään kerran	39	30*	50*	28*	42*	42*	33*	-	-	-	-	43*	12*
Ei kertaakaan	53	57*	46*	67*	49*	50*	58*	-	-	-	-	49*	83*
EOS	8	13*	4*	5*	8	8	9	-	-	-	-	9*	5*

(KÄYTETTY T-TESTIÄ. * = MERKITSEVÄ ERO JÄÄNNÖSRYHMÄÄN 95 %:N LUOTETTAVUUSTASOLLA)

Omnibus toukokuu III 2001
Teatterissäkäynti
T96525Käynyt teatterissa viimeisen
12 kk:n aikana
Painottamaton n=
Painotettu (.000) N=

	Kaikki	Sukupuoli		Ikäryhmä				Talouden bruttotulot			Alue/vanha läänijako		
		nainen	mies	15-24 vuotta	25-44 vuotta	45-64 vuotta	65-74 vuotta	alle 100000	100001 200000	yli 200000	Etelä- Suomi	Keski- Suomi	Pohj.- Suomi
	428	274	154	74	163	137	54	85	139	179	288	93	47
	1674	1052	621	266	624	568	215	324	532	735	1163	328	182
105 Kuinka monta kertaa uskotte käyväne teatterissa, oopperassa tai baletissa tulevan 12 kuukauden aikana													
Kerran	29	27*	32*	35*	35*	20*	24	29	34*	23*	29	26	33
2 kertaa	32	30	34	35	27*	34	36	23*	37*	33	31	39*	24*
3- 5 kertaa	25	28*	19*	11*	25	30*	26	27	18*	29*	25	22	26
6-10 kertaa	6	7	5	11*	2*	10*	1*	6	6	6	7	4	6
11-20 kertaa	3	2	3	-	4*	2	2	1*	2*	4*	3	2	2
20+ kertaa	0	0	-	-	-	-	2	-	-	1	0	-	-
Vähintään kerran	94	95	93	92	94	96*	91	85*	96*	96*	94	94	91
Ei kertaakaan	4	3*	6*	7*	6*	2*	1*	7*	2*	4	4	4	3
EOS	2	3*	1*	1	1*	2	7*	7*	1	-	2	2	6*
107 Mistä olette viime aikoina saanut tietoa teatterista ja näytelmistä													
Teatteriarvosteluista	8	9	6	2*	8	9	13*	4*	7	11*	9*	5*	5
Lehtien artikkeleista ja uutisista	45	48*	40*	28*	46	50*	52*	45	44	48	43*	55*	42
TV:stä	5	4	5	6	5	3*	6	5	5	4	5*	2*	5
Radiosta (YLE)	1	1	2	-	1	3*	1	1	1	2*	1	-	5*
Paikallisradiosta	2	3	-	1	3*	1*	1	1	2	2	2	-	5*
Lehti-ilmoituksista	34	36	32	30	36	35	32	38	31*	34	33	34	41*
Teatterien julkaisuista	28	33*	21*	18*	26*	34*	36*	31	31	27	30	32	16*
Internet	7	7	8	18*	10*	2*	-	7	6	9*	8*	7	2*
Teksti-TV	0	-	1	-	1	-	-	-	1	-	-	2	-
Tuttavilta	26	27	25	27	29*	25	16*	25	27	25	28*	22	21
Koulusta/työpaikalta	6	6	7	15*	6	3*	2*	3*	5	7	5*	5	14*
Muu	1	2	-	1	-	1	6*	-	2*	-	1	-	2
En osaa sanoa	1	1*	3*	3*	1*	1*	3*	4*	1	1	2*	1	-
108 Minkä tyyppinen teatteri-esitys Teitä erityisesti kiinnostaa													
Kotimainen komedia	48	46*	53*	49	52*	45*	48	52	50	46	48	56*	40*
Uusi kotimainen puhenäytelmä	16	17*	13*	14	21*	10*	16	18	10*	19*	13*	17	30*
Vanha kotimainen puhenäytelmä	17	17	16	4*	10*	22*	39*	20	16	16	16	19	15
Uusi ulkomainen puhenäytelmä	6	7*	5*	5	8	6	7	5	6	8	7*	5	4
Ulkomainen puhenäytelmä, klassikko	11	13*	7*	6*	11	11	15*	11	15*	8*	12*	8*	9
Laulunäytelmä, musikaali	33	37*	25*	28	27*	39*	36	31	33	32	31*	39*	33
Lastennäytelmät	8	8*	6*	-	17*	3*	-	2*	9	9*	7	9	8
Nukketeatteri	1	2	1	-	3	-	-	1	1	2	1	1	3
Ooppera	9	11*	5*	3*	8	10	14*	6	10	9	9	5*	13
Operetti	9	11*	5*	1*	5*	14*	14*	4*	11*	9	8*	10	12
Baletti	5	6*	3*	5	4	6	2*	2*	6*	4	5	6	3
Muu	9	10	8	14*	7*	10	6*	4*	9	10	8*	13*	10
En osaa sanoa	2	1*	4*	5*	2	3	-	5*	1*	2	3	1*	4

(KÄYTETTY T-TESTIÄ. * = MERKITSEVÄ ERO JÄÄNNÖSRYHMÄÄN 95 %:N LUOTETTAVUUSTASOLLA)

Omnibus toukokuu III 2001
Teatterissäkäynti
T96525

Käynyt teatterissa viimeisen
12 kk:n aikana

Painottamaton n= 428
Painotettu (.000) N= 1674

105 Kuinka monta kertaa uskotte
käyväne teatterissa, oopperassa
tai baletissa tulevan 12 kuukauden
aikana

	Kaikki	Vastaajan ammatti							Koulutus				
		työ väestö	toimi henki lö	maan vilj/ itsen yritt	johtava asema	koti rouva	opiske luja/ koulu lainen	eläke lainen	perus/ keski koulu	amm/ tekn/ kauppa koulu	yo/ lukio	opisto/ ammatti korkea koulu	yli opisto/ korkea koulu
Kerran	29	37*	22*	27	41*	36	37*	23*	33*	34*	30	27	17*
2 kertaa	32	29	33	35	26	21	31	34	31	31	31	35	29
3- 5 kertaa	25	20*	30*	28	21	22	14*	28	21	22	17*	30*	30*
6-10 kertaa	6	5	7	5	-	20	8	5	3*	5	10*	5	10*
11-20 kertaa	3	1	6*	5	-	-	-	1*	2	-	-	1*	11*
20+ kertaa	0	-	-	-	-	-	-	1	-	-	-	-	2
Vähintään kerran	94	93	97*	100*	87	100*	90*	92	90*	92	89*	98*	97*
Ei kertaakaan	4	6	2*	-	13*	-	9*	1*	6*	5	11*	1*	1*
EOS	2	1	1*	-	-	-	1	6*	4*	3	-	1*	1

107 Mistä olette viime aikoina
saanut tietoa teatterista
ja näytelmistä

Teatteriarvosteluista	8	5*	10	18*	-	20	3*	10	7	6	2*	6	17*
Lehtien artikkeleista ja uutisista	45	45	47	30*	59*	59	28*	54*	31*	51*	39	50*	56*
TV:stä	5	5	4	-	-	-	8*	4	5	4	8	1*	8*
Radiosta (YLE)	1	2	1*	-	-	-	-	4*	1	5*	-	-	-
Paikallisradiosta	2	3*	2	-	-	-	1	1	-	5*	-	-	5*
Lehti-ilmoituksista	34	39*	33	30	35	41	32	33	29*	39*	32	35	36
Teatterien julkaisuista	28	27	33*	17*	33	21	14*	34*	27	25	24	35*	27
Internet	7	1*	11*	9	6	-	19*	1*	4*	3*	19*	9	6
Teksti-TV	0	-	-	-	-	-	-	1	-	1	-	-	-
Tuttavilta	26	25	27	54*	27	43	33*	15*	26	23	21	27	30
Koulusta/työpaikalta	6	7	6	-	-	-	17*	1*	9*	7	9	3*	3*
Muu	1	-	-	-	-	-	1	5*	2	2	-	-	2
En osaa sanoa	1	1	1	5*	-	-	2	2	2	-	3	2	1

108 Minkä tyyppinen teatteri-
esitys Teitä erityisesti
kiinnostaa

Kotimainen komedia	48	54*	43*	36*	67*	22*	49	51	54*	49	49	55*	29*
Uusi kotimainen puhenäytelmä	16	13	20*	15	21	36*	15	10*	8*	15	17	12*	32*
Vanha kotimainen puhenäytelmä	17	10*	15	24	-	16	8*	33*	18	18	8*	14	23*
Uusi ulkomainen puhenäytelmä	6	3*	10*	5	8	-	6	5	4*	4*	11*	6	11*
Ulkomainen puhenäytelmä, klassikko	11	6*	15*	3*	6	-	10	13	10	4*	15	7*	25*
Laulunäytelmä, musikaali	33	36	34	26	6*	58*	27*	34	28*	36	30	37*	30
Lastenäytelmät	8	17*	7	8	27*	-	1*	-	6	4*	9	9	12*
Nukketeatteri	1	-	3*	5*	-	-	1	-	-	1	-	2	3*
Ooppera	9	4*	15*	10	-	-	4*	9	8	5*	2*	6*	22*
Operetti	9	9	7	26*	-	-	2*	13*	6*	11	7	8	12*
Baletti	5	4	6	15*	-	-	6	2*	4	-	9*	7*	6
Muu	9	7	11	15	13	-	8	8	8	8	8	9	13*
En osaa sanoa	2	3	1*	5	-	-	7*	1*	3	2	3	2	4

(KÄYTETTY T-TESTIÄ. * = MERKITSEVÄ ERO JÄÄNNÖSRYHMÄÄN 95 %:N LUOTETTAVUUSTASOLLA)

Omnibus toukokuu III 2001
TeatterissäkäyntiKäynyt teatterissa viimeisen
12 kk:n aikanaPainottamaton n= 428
Painotettu (.000) N= 1674

	Kaikki	Perheen elämäntilanne				Paikkakunta		Käynyt teatt/oopp/baletissa 12 kk:n aik				ei käynyt kos kaan	ei käynyt kos kaan	
		yksi näis talous	pari ei lapsia	muu aikuis talous	lapsi talous	kaupun ki	muu kunta	1 kerran	2 kertaa	3-5 kertaa	useam min			
105 Kuinka monta kertaa uskotte käyväne teatterissa, ooppe- rassa tai baletissa tulevan 12 kuukauden aikana														
Kerran	29	19*	27	29	36*	24*	41*	58*	11*	3*	-	-	-	-
2 kertaa	32	30	38*	40*	26*	32	30	24*	70*	15*	-	-	-	-
3- 5 kertaa	25	31*	23	18*	24	26	21	5*	18*	77*	13*	-	-	-
6-10 kertaa	6	7	5	6	6	7*	3*	0*	-	3*	54*	-	-	-
11-20 kertaa	3	3	3	2	2	4	-	-	-	-	27	-	-	-
20+ kertaa	0	1	-	-	-	0	-	-	-	-	3	-	-	-
Vähintään kerran	94	91*	97*	95	94	94	95	88*	99*	98*	97*	-	-	-
Ei kertaakaan	4	6*	2*	-	6*	4	3	8*	-	1*	3	-	-	-
EOS	2	3	2	5*	1*	2	2	3*	1	1	-	-	-	-
107 Mistä olette viime aikoina saanut tietoa teatterista ja näytelmistä														
Teatteriarvosteluista	8	8	11*	4*	7	8	6	4*	6	11*	21*	-	-	-
Lehtien artikkeleista ja uutisista	45	48	41*	48	46	48*	37*	38*	47	48	69*	-	-	-
TV:stä	5	5	6	2*	4	6*	2*	4	5	5	5	-	-	-
Radiosta (YLE)	1	3*	1	1	0*	1	2	0*	2	2	3	-	-	-
Paikallisradiosta	2	2	2	1	2	2*	1*	2	1*	-	10*	-	-	-
Lehti-ilmoituksista	34	35	33	35	35	31*	42*	33	36	40*	25*	-	-	-
Teatterien julkaisuista	28	30	29	31	26	31*	21*	25*	25	28	52*	-	-	-
Internet	7	7	4*	6	10*	7	9	6	5*	9	14*	-	-	-
Teksti-TV	0	-	-	-	1	-	1	-	1	-	-	-	-	-
Tuttavilta	26	27	26	19*	27	25	29	20*	26	35*	30	-	-	-
Koulusta/työpaikalta	6	4*	5	4	9*	7*	4*	7	9*	2*	2*	-	-	-
Muu	1	2	2*	1	-	1*	2*	1	-	2	1	-	-	-
En osaa sanoa	1	3*	1	2	1*	2	1	3*	-	-	2	-	-	-
108 Minkä tyyppinen teatteri- esitys Teitä erityisesti kiinnostaa														
Kotimainen komedia	48	49	52	42*	48	47*	53*	52*	57*	40*	31*	-	-	-
Uusi kotimainen puhenäytelmä	16	21*	10*	12	16	15	18	11*	10*	21*	36*	-	-	-
Vanha kotimainen puhenäytelmä	17	22*	24*	17	8*	15*	22*	12*	17	26*	16	-	-	-
Uusi ulkomainen puhenäytelmä	6	7	6	5	8	7	6	6	5	6	11*	-	-	-
Ulkomainen puhenäytelmä, klassikko	11	21*	7*	6*	9*	11	10	8*	10	17*	14	-	-	-
Laulunäytelmä, musikaali	33	32	36	39*	28*	30*	39*	25*	34	42*	38	-	-	-
Lastenäytelmät	8	4*	1*	-	17*	8	7	7	7	9	11	-	-	-
Nukketeatteri	1	1	1	-	2*	2	-	1	-	3*	-	-	-	-
Ooppera	9	11	9	12	6*	9	9	8	5*	15*	8	-	-	-
Operetti	9	9	9	20*	4*	7*	13*	8	8	13*	2*	-	-	-
Baletti	5	4	6	-	6	5*	3*	2*	5	9*	8	-	-	-
Muu	9	12	11	8	7*	11*	4*	8	10	10	12	-	-	-
En osaa sanoa	2	2	1*	3	4*	3	1	4*	1*	1*	2	-	-	-

(KÄYTETTY T-TESTIÄ. * = MERKITSEVÄ ERO JÄÄNNÖSRYHMÄÄN 95 %:N LUOTETTAVUUSTASOLLA)

Omnibus toukokuu III 2001
Teatterissakäynti
T96525

	Kaikki	Sukupuoli		Ikäryhmä				Talouden bruttotulot			Alue/vanha läänijako		
		nainen	mies	15-24 vuotta	25-44 vuotta	45-64 vuotta	65-74 vuotta	alle 100000	100001 200000	yli 200000	Etelä- Suomi	Keski- Suomi	Pohj.- Suomi
Kaikki painottamaton n=	994	519	475	182	363	329	120	288	312	329	606	231	157
Kaikki painotettu (.000) N=	3878	1948	1930	657	1407	1339	474	1103	1184	1363	2424	840	615
112 Mikä/mitkä seuraavista vaihto- ehdoista kilpailevat eniten teatterissa, oopperassa tai baletissa käymisen kanssa, kun valitsette illanvietto- tapaanne													
Elokuvat	31	28*	33*	52*	39*	18*	13*	29	30	33*	33*	27*	28
Konsertit	12	17*	7*	11	9*	13*	16*	12	10*	13*	13*	12	5*
Urheilutapahtumat	17	8*	26*	13*	18	20*	14*	13*	19*	19	18*	13*	18
Ruoka- ja seurusteluravintolat	12	16*	9*	10*	20*	8*	5*	10*	16*	13	12	14*	10
Yökerho/disko	11	12*	9*	36*	11	2*	-	16*	11	7*	10	10	11
Lähipubi	6	3*	9*	9*	8*	3*	2*	7	5	6	7*	4*	2*
Oma harrastustoiminta	34	30*	38*	39*	32	33	32	34	33	34	33	34	37
Illanvietto ystävien tai sukulaisten kanssa	39	45*	33*	49*	46*	28*	37	44*	38	36*	40	38	37
Koti-ilta	50	51*	48*	22*	55*	56*	53	47*	49	52*	48	51	53
Muu	4	5*	4*	3	3*	7*	1*	5	6*	3*	4*	4	7*
EOS	0	-	1	-	-	1*	1	0	0	0	0	-	-
115 Mikä on mielipiteenne teatte- rien taloudellisesta tukemi- sestä ja lippujen hinnoista Suomessa													
Yhteiskunnan tulisi tukea teatte- reita nykyistä enemmän, jolloin lippujen hinnat voisivat laskea jonkun verran	29	39*	20*	43*	29	25*	23*	37*	31	23*	29	34*	24*
Yhteiskunnan tuen tulisi säilyä nykyisellä tasolla, jolloin lippujen hinnat pysyisivät ennallaan	47	45	48	40*	50*	46	48	40*	43*	56*	47	40*	52*
Yhteiskunnan ja teattereissa kävijöiden tulisi yhdessä rahoittaa yhtä paljon teatterien toimintaa, jolloin hinnat jonkun verran nousisivat	9	5*	14*	3*	11*	11*	8	3*	12*	13*	9	10	9
Yhteiskunnan ei tulisi tukea teattereita lainkaan taloudelli- sesti, jolloin lippujen hinnat määräytyisivät vapaasti	9	7*	12*	8	7*	12*	12	11*	10	7*	9	9	10
EOS	5	5	6	6	3*	5	10*	9*	5	1*	5	6	5
116 Mikä on mielestänne kohtuul- linen teatteriesityksen lipunhinta													
Alle 30 markkaa	3	2*	4*	8*	2*	2	1*	4*	2*	2*	2*	4	5*
30 - 50 markkaa	27	25*	29*	41*	26	21*	25	39*	26	17*	19*	40*	40*
51 - 70 markkaa	21	24*	19*	24	23*	19*	20	22	25*	20	21	26*	17*
71 - 100 markkaa	31	33*	29*	17*	33*	37*	30	20*	32	40*	37*	22*	22*
101 - 120 markkaa	6	6	5	4*	5	6	10*	6	4*	8*	8*	2*	3*
121 - 150 markkaa	4	3*	5*	3	5	6*	1*	1*	3*	9*	6*	2*	2*
151 - 200 markkaa	1	1*	2*	1*	1*	3*	1	1	1	2*	2*	-	1
201 - 250 markkaa	1	0*	1*	1	1*	0*	-	1*	0	0	1	0	1
Yli 250 markkaa	0	0*	1*	-	1*	-	1	-	0	1*	0	-	1
Ei osaa sanoa	5	5	5	1*	3*	7*	12*	7*	6	2*	5	4	8*
117 Minkä arvosanan annatte suomalaisen teatterin tasosta tällä hetkellä													
9 - 10	14	17*	11*	11*	15	16	13	12*	15	16*	15*	11*	15
8	56	59*	53*	60*	59*	54*	49*	52*	56	60*	56	60*	52*
7	17	14*	21*	18	18	18	15	18	21*	15*	17	17	19
4 - 6	7	5*	10*	8	4*	7	14*	10*	4*	7	8	8	4*
Keskiarvo	7.81	7.94	7.69	7.76	7.87	7.84	7.64	7.72	7.85	7.87	7.81	7.77	7.88
Ka:n erotus kaikista	-	0.13	-0.13	-0.06	0.05	0.03	-0.17	-0.09	0.04	0.06	-0.00	-0.04	0.06
Eos	5	5	5	3*	4*	6	9*	8*	4	2*	4*	4	9*

(KÄYTETTY T-TESTIÄ. * = MERKITSEVÄ ERO JÄÄNNÖSRYHMÄÄN 95 %:N LUOTETTAVUUSTASOLLA)

Omnibus toukokuu III 2001
Teatterissäkäynti
T96525

	Kaikki	Vastaajan ammatti							Koulutus					
		työväestö	toimi henkilö	maanvilj/itsen yritt	johtava asema	koti rouva	opiske lujakoulu	eläkeläinen	perus/keski koulu	amm/tekn/kauppa koulu	yo/lukio	opisto/ammatti koulu	yliopisto/korkea koulu	
Kaikki painottamaton	n=	994	299	227	55	20	12	140	241	306	302	85	197	103
Kaikki painotettu (.000)	N=	3878	1127	920	216	88	42	510	973	1190	1162	334	768	420
112 Mikä/mitkä seuraavista vaihtoehtoista kilpailevat eniten teatterissa, oopperassa tai baletissa käymisen kanssa, kun valitsette illanvietto-tapaanne														
Elokuvat	31	30	33	26	36	18*	52*	19*	21*	28*	51*	39*	33	
Konsertit	12	8*	15*	15	11	9	8*	14*	11	8*	12	14*	19*	
Urheilutapahtumat	17	20*	13*	15	18	-	12*	22*	19	18	13*	20*	8*	
Ruoka- ja seurusteluravintolat	12	15*	14*	10	9	9	13	8*	8*	14*	14	16*	14	
Yökerho/disko	11	13*	5*	8	-	-	36*	1*	7*	12	34*	9	2*	
Lähipubi	6	7*	7*	5	-	-	7	3*	5	8*	8	4*	3*	
Oma harrastustoiminta	34	31*	35	29	49*	34	42*	31*	31*	31*	34	38*	42*	
Illanvietto ystävien tai sukulaisten kanssa	39	41	41	32*	26*	64*	46*	33*	41	38	43	43*	29*	
Koti-ilta	50	53*	60*	59*	68*	35	21*	48	48	50	33*	55*	54*	
Muu	4	3	5	2	5	-	2*	6*	5	4	3	4	4	
EOS	0	-	-	2*	-	-	-	1*	0	-	-	-	2*	
115 Mikä on mielipiteenne teatterien taloudellisesta tukemisesta ja lippujen hinnoista Suomessa														
Yhteiskunnan tulisi tukea teattereita nykyistä enemmän, jolloin lippujen hinnat voisivat laskea jonkun verran														
	29	35*	29	13*	8*	29	36*	25*	33*	29	33	27	22*	
Yhteiskunnan tuen tulisi säilyä nykyisellä tasolla, jolloin lippujen hinnat pysyisivät ennallaan														
	47	40*	49	68*	63*	64*	46	46	42*	44*	47	51*	60*	
Yhteiskunnan ja teattereissa kävijöiden tulisi yhdessä rahoittaa yhtä paljon teatterien toimintaa, jolloin hinnat jonkun verran nousisivat														
	9	10	13*	6	10	-	3*	9	6*	10	7	12*	12	
Yhteiskunnan ei tulisi tukea teattereita lainkaan taloudellisesti, jolloin lippujen hinnat määräytyisivät vapaasti														
	9	9	8*	8	19*	-	10	12*	11	12*	6*	8	5*	
EOS	5	7*	1*	5	-	7	5	8*	8*	5	7	2*	1*	
116 Mikä on mielestänne kohtuullinen teatteriesityksen lipunhinta														
Alle 30 markkaa	3	2	1*	1	-	-	9*	2	4*	4	2	1*	2	
30 - 50 markkaa	27	32*	19*	20*	21	42*	38*	24*	31*	31*	26	20*	16*	
51 - 70 markkaa	21	25*	21	24	20	-	22	18*	19*	19*	27*	24*	24	
71 - 100 markkaa	31	25*	39*	38*	44*	42	24*	31	29*	30	27	39*	30	
101 - 120 markkaa	6	2*	7*	4	9	7	3*	9*	4*	4*	7	6	12*	
121 - 150 markkaa	4	4	8*	7	1	9	2*	2*	1*	4	3	5	11*	
151 - 200 markkaa	1	1*	1	2	5	-	1	3*	2	1	1	2*	-	
201 - 250 markkaa	1	1*	0	2	-	-	1	-	-	2*	1	0	-	
Yli 250 markkaa	0	-	1*	-	-	-	-	0	1*	-	-	0	-	
Ei osaa sanoa	5	7*	3*	2*	-	-	0*	10*	8*	5	5	2*	5	
117 Minkä arvosanan annatte suomalaisen teatterin tasosta tällä hetkellä														
9 - 10	14	15	18*	13	9	6	11*	13	15	14	12	16	12	
8	56	55	58	61	78*	94*	60	49*	50*	57	56	62*	64*	
7	17	16	16	22	9*	-	23*	18	17	17	25*	18	14*	
4 - 6	7	7	6	4	4	-	4*	11*	12*	7	2*	3*	7	
Keskiarvo	7.81	7.83	7.91	7.82	7.92	8.06	7.82	7.66	7.71	7.83	7.83	7.92	7.82	
Ka:n erotus kaikista	-	0.02	0.10	0.00	0.10	0.25	0.01	-0.15	-0.10	0.02	0.01	0.11	0.01	
Eos	5	6*	3*	-	-	-	2*	9*	8*	6	5	1*	3	

(KÄYTETTY T-TESTIÄ. * = MERKITSEVÄ ERO JÄÄNNÖSRYHMÄÄN 95 %:N LUOTETTAVUUSTASOLLA)

Omnibus toukokuu III 2001
Teatterissäkäynti

	Kaikki	Perheen elämäntilanne				Paikkakunta		Käynyt teatt/oopp/baletissa 12 kk:n aik				12 kk:n aik	
		yksi nais talous	pari ei lapsia	muu aikuis talous	lapsi talous	kaupun ki	muu kunta	1 kerran	2 kertaa	3-5 kertaa	useam min	ei kertaa kaan	ei käynyt kos kaan
Kaikki painottamaton n=	994	254	228	140	372	675	319	189	109	91	39	492	74
Kaikki painotettu (.000) N=	3878	998	919	530	1431	2694	1184	720	430	361	163	1918	286
112 Mikä/mitkä seuraavista vaihto- ehdoista kilpailevat eniten teatterissa, oopperassa tai baletissa käymisen kanssa, kun valitsette illanvietto- tapaanne													
Elokuvat	31	34*	28*	23*	34*	33*	26*	34*	30	31	30	29*	33
Konsertit	12	16*	12	12	8*	14*	7*	12	16*	25*	34*	8*	2*
Urheilutapahtumat	17	15*	19	19	17	17	18	16	22*	11*	7*	18	22*
Ruoka- ja seurusteluravintolat	12	12	12	6*	15*	14*	9*	11	16*	20*	5*	12	7*
Yökerho/disko	11	17*	7*	10	9*	12*	8*	13*	8*	6*	-	12*	9
Lähipubi	6	10*	3*	7	5*	6	5	6	2*	3*	2*	8*	7
Oma harrastustoiminta	34	35	36	34	32	36*	28*	33	39*	36	42*	33	29
Illanvietto ystävien tai sukulaisten kanssa	39	38	38	33*	42*	40	38	44*	37	48*	27*	38	30*
Koti-ilta	50	43*	52	49	53*	49	52	45*	42*	46	38*	54*	55
Muu	4	6*	7*	1*	3*	4*	6*	4	1*	3	3	5*	7*
EOS	0	0	0	1	-	0	0	1	-	-	5*	-	-
115 Mikä on mielipiteenne teatte- rien taloudellisesta tukemi- sestä ja lippujen hinnoista Suomessa													
Yhteiskunnan tulisi tukea teatte- reita nykyistä enemmän, jolloin lippujen hinnat voisivat laskea jonkun verran	29	34*	22*	23*	33*	31*	26*	36*	37*	32	37*	26*	20*
Yhteiskunnan tuen tulisi säilyä nykyisellä tasolla, jolloin lippujen hinnat pysyisivät ennallaan	47	44*	53*	45	45	45*	49*	47	47	60*	56*	46	30*
Yhteiskunnan ja teattereissa kävijöiden tulisi yhdessä rahoittaa yhtä paljon teatterien toimintaa, jolloin hinnat jonkun verran nousisivat	9	5*	13*	8	10	10	8	6*	13*	6*	7	10*	9
Yhteiskunnan ei tulisi tukea teattereita lainkaan taloudelli- sesti, jolloin lippujen hinnat määräytyisivät vapaasti	9	9	7*	19*	8*	10	9	10	2*	2*	-	12*	19*
EOS	5	8*	4	6	3*	4*	7*	2*	1*	-	-	6*	22*
116 Mikä on mielestänne kohtuul- linen teatteriesityksen lipunhinta													
Alle 30 markkaa	3	4	0*	3	4*	3	3	3	1*	1*	1	3	9*
30 - 50 markkaa	27	35*	16*	23*	29*	26	28	24	17*	15*	11*	32*	36*
51 - 70 markkaa	21	23	21	21	21	21	21	19	21	28*	29*	22	16*
71 - 100 markkaa	31	22*	39*	31	33	31	31	37*	46*	39*	36	26*	17*
101 - 120 markkaa	6	6	9*	4	4*	7*	3*	8*	3*	10*	8	5	-
121 - 150 markkaa	4	2*	5	5	5	5	4	4	7*	6	10*	3*	3
151 - 200 markkaa	1	0*	4*	3*	0*	1*	3*	1	4*	-	2	1	2
201 - 250 markkaa	1	-	1	-	1*	1	-	0	-	-	3*	1	2*
Yli 250 markkaa	0	0	-	1	1	1	-	-	-	1	-	1*	-
Ei osaa sanoa	5	7*	4	10*	3*	4*	8*	3*	1*	-	-	7*	14*
117 Minkä arvosanan annatte suomalaisen teatterin tasosta tällä hetkellä													
9 - 10	14	17*	11*	13	15	15	13	16	18*	14	25*	13	3*
8	56	52*	59*	47*	61*	56	55	62*	55	67*	65*	55	33*
7	17	15*	17	24*	17	18	17	15*	23*	14	10*	18	20
4 - 6	7	9*	9	8	4*	8*	5*	6	4*	3*	-	8*	16*
Keskiarvo	7.81	7.82	7.74	7.69	7.90	7.79	7.86	7.89	7.88	7.95	8.15	7.78	7.25
Ka:n erotus kaikista	-	0.00	-0.07	-0.12	0.09	-0.02	0.04	0.07	0.07	0.14	0.34	-0.04	-0.56
Eos	5	7*	4	8*	3*	3*	9*	1*	-	1*	-	5	28*

KAIKKI VASTAAJAT

100) Kuinka monta kertaa olette käynyt viimeisten 12 kuukauden aikana teatterissa, oopperassa tai baletissa? JOS VASTAA YLI 5 KERTAA=USEAMMIN, NIIN MERKITSE KÄYNTIEN MÄÄRÄ SEURAAVAAN KYSYMYKSEEN.

- 1) Kerran
- 2) Kaksi kertaa
- 3) 3-5 kertaa
- 4) Useammin
- 5) Ei kertaakaan viimeisten 12 kuukauden aikana
- 6) Ei ole käynyt koskaan elämänsä aikana teatterissa

JOS K100=4

101) MERKITSE TÄHÄN MONTAKO KERTAA KÄYNYT TEATTERISSA, OOPPERASSA TAI BALETISSA VIIMEISTEN 12 KUUKAUDEN AIKANA. _____

JOS K100=5-6

102) Miksi ette ole käynyt teatterissa? SPONTAANI, ÄLÄ LUETTELE!

- | | |
|------------------|----------------------------|
| 1) Ei kiinnostaa | 5) Ei paikkakunnalla |
| 2) Kallista | 6) Muu syy, mikä?(SPECIFY) |
| 3) Ei aikaa | 7) EOS |
| 4) Matkat | |

103) Kuinka monta kertaa uskotte käyväne teatterissa, oopperassa tai baletissa tulevan 12 kuukauden aikana? JOS VASTAA YLI 5 KERTAA = USEAMMIN, NIIN MERKITSE KÄYNTIEN MÄÄRÄ SEURAAVAAN KYSYMYKSEEN

- 1) Kerran
- 2) Kaksi kertaa
- 3) 3-5 kertaa
- 4) Useammin
- 5) Ei kertaakaan
- 6) EOS

JOS K103=4

104) MERKITSE TÄHÄN MONTAKO KERTAA USKOO KÄYVÄNSÄ TEATTERISSA, OOPPERASSA TAI BALETISSA TULEVAN 12 KUUKAUDEN AIKANA. _____

JOS KÄYNYT TEATTERISSA VIIMEISEN 12 KUUKAUDEN AIKANA ELI JOS K100=1-4

105) Sanoitte käyneenne viimeisten 12 kuukauden aikana teatterissa *03 (kertaa). Kuinka monta kertaa uskotte käyväne teatterissa, oopperassa tai baletissa tulevan 12 kuukauden aikana?
JOS VASTAA YLI 5 KERTAA=USEAMMIN, NIIN MERKITSE KÄYNTIEN MÄÄRÄ SEURAAVAAN KYSYMYKSEEN

- 1) Kerran
- 2) Kaksi kertaa
- 3) 3-5 kertaa
- 4) Useammin
- 5) Ei kertaakaan
- 6) EOS

JOS K105=4

106) MERKITSE TÄHÄN MONTAKO KERTAA USKOO KÄYVÄNSÄ TEATTERISSA, OOPPERASSA TAI BALETISSA TULEVAN 12 KUUKAUDEN AIKANA. _____

JOS K100=1-4

107) Mistä olette viime aikoina saanut tietoa teatterista ja näytelmistä? LUETTELE TARVITTAESSA!

- 1) Teatteriarvosteluista
- 2) Lehtien artikkeleista ja uutisista
- 3) TV:stä
- 4) Radiosta (YLE)
- 5) Paikallisradiosta
- 6) Lehti-ilmoituksista
- 7) Teatterien julkaisuista (esim. Väliverho Helsingissä, Aplodi Tampere)
- 8) Internet
- 9) Teksti-TV
- 10) Tuttavilta
- 11) Muu, mikä?(SPECIFY)
- 12) En osaa sanoa

108) Entä minkä tyyppinen teatteriesitys Teitä erityisesti kiinnostaa? LUETTELE TARVITTAESSA!

- 1) Kotimainen komedia
- 2) Uusi kotimainen puhenäytelmä
- 3) Vanha kotimainen puhenäytelmä
- 4) Uusi ulkomainen puhenäytelmä
- 5) Ulkomainen puhenäytelmä, klassikko
- 6) Laulunäytelmä, musikaali
- 7) Lastennäytelmät
- 8) Nukketeatteri
- 9) Ooppera
- 10) Operetti
- 11) Baletti
- 12) Muu, mikä?(SPECIFY)
- 13) En osaa sanoa

109) KORTTI A

Mitkä seuraavista kriteereistä vaikuttavat eniten, kun Te valitsette teatterikappaleen, jonka haluatte nähdä? Valitkaa Teille KAKSI TÄRKEINTÄ valintakriteeriä.

- 1) Uusi näytelmä
- 2) Tunnettu klassikko
- 3) Ohjaaja
- 4) Musiikki, tanssi tai laulu esityksen yhteydessä
- 5) Näyttelijät
- 6) Arvostelut
- 7) Teatterissa käyntiin liittyvät muut asiat/järjestelyt
- 8) Muu, mikä?(SPECIFY)
- 9) En osaa sanoa

110) Entä mikä saisi Teidät lisäämään teatterissa käyntiänne? SPONTAANI, ÄLÄ LUETTELE!

- 1) Hyvät kulkuyhteydet
- 2) Sopivammat esitysaajat
- 3) Useammat esityskerrat
- 4) Nykyistä paremmat ravintola- ym. Palvelut teatterin yhteydessä
- 5) Mielenkiintoisempi ohjelmisto
- 6) Enemmän tietoa ohjelmistosta
- 7) Edullisemmat lippujen hinnat
- 8) Muu, mikä?(SPECIFY)
- 9) En osaa sanoa

JOS K110=2

111) Mainitsitte edellisessä kysymyksessä sopivimmat esitysajat? Mitkä olisivat mielestänne sopivimmat esitysajat? SPONTAANI, ÄLÄ LUETTELE!

- | | |
|----------|------------------------------|
| 1) 17.00 | 7) 20.00 |
| 2) 17.30 | 8) 20.30 |
| 3) 18.00 | 9) 21.00 |
| 4) 18.30 | 10) Muu aika, mikä?(SPECIFY) |
| 5) 19.00 | 11) EOS |
| 6) 19.30 | |

KAIKKI VASTAAJAT

112) KORTTI B

Mikä tai mitkä seuraavista vaihtoehtoista kilpailevat eniten teatterissa, oopperassa tai baletissa käymisen kanssa, kun valitsette illanviettotapaanne?

- 1) Elokuvat
- 2) Konsertit
- 3) Urheilutapahtumat
- 4) Ruoka- ja seurusteluravintolat
- 5) Yökerho/disko
- 6) Lähipubi
- 7) Oma harrastustoiminta
- 8) Illanvietto ystävien tai sukulaisten kanssa
- 9) Koti-ilta
- 10) Muu
- 11) EOS

115) KORTTI C

Mikä on mielipiteenne teatterien taloudellisesta tukemisesta ja lippujen hinnoista Suomessa?

- 1) Yhteiskunnan tulisi tukea teattereita nykyistä enemmän, jolloin lippujen hinnat voisivat laskea jonkin verran
- 2) Yhteiskunnan tuen tulisi säilyä nykyisellä tasolla, jolloin lippujen hinnat pysyisivät ennallaan
- 3) Yhteiskunnan ja teattereissa kävijöiden tulisi yhdessä rahoittaa yhtä paljon teatterin toimintaa, jolloin hinnat jonkin verran nousisivat
- 4) Yhteiskunnan ei tulisi tukea teattereita lainkaan taloudellisesti, jolloin lippujen hinnat määräytyisivät vapaasti
- 5) EOS

116) Mikä on mielestänne kohtuullinen teatteriesityksen lipunhinta? ÄLÄ LUETTELE

- | | |
|----------------------|----------------------|
| 1) Alle 30 markkaa | 6) 121 - 150 markkaa |
| 2) 30 - 50 markkaa | 7) 151 - 200 markkaa |
| 3) 51 - 70 markkaa | 8) 201 - 250 markkaa |
| 4) 71 - 100 markkaa | 9) Yli 250 markkaa |
| 5) 101 - 120 markkaa | 10) Ei osaa sanoa |

117) Minkä arvosanan annatte suomalaisen teatterin tasosta tällä hetkellä asteikolla 4-10? Mikäli ette ole käynyt teatterissa viime aikoina, vastatkaa mielikuvanne perusteella. EOS=ESC, EOS _____

Sukupuoli: 1 Nainen (2) 2 Mies	Perheen tämänhetkinen elämäntilanne: 1 Yksinäistalous (10) 2 Lapseton pari 3 (Muu) aikuistalous (vain yli 18-v.) 4 Talous, jossa lapsia	Sanomalehtien lukeminen: (16) 1 "Kärkikolmikko" (Helsingin Sanomat, Aamulehti, Turun Sanomat) 2 Maaseudun Tulevaisuus 3 Muu sanomalehti 4 Taloussanommat 5 Ilta-Sanommat 6 Iltalehti 7 Kauppalehti 8 Ei mitään / ei osaa sanoa	Kaupparyhmittymä, josta elintarvikkeet yleensä ostetaan (KAUPPA-KORTTI): (21) 1 K-ryhmä (K-extra, K-lähikauppa, KK-market, KKK-Supermarket, KKKK-Citymarket, Anttila, Rimi, Pikkolo) 2 Suomen Spar (Spar Express, Rabatti, SPAR Market, Eurospar, Superspar) 3 Tradeka (Euromarket, Maxi, Valintatalo, Siwa) 4 S-ryhmä (Prisma, S-market, Alepa, Sale) 5 Wihuri (Ruokavarasto, Sesto, Etujätti) 6 Muu mikä?	Maakunta: 1 Uusimaa (37) 2 Varsinais-Suomi 3 Itä-Uusimaa 4 Satakunta 5 Kanta-Häme 6 Pirkanmaa 7 Päijät-Häme 8 Kymenlaakso 9 Etelä-Karjala 10 Etelä-Savo 11 Pohjois-Savo 12 Pohjois-Karjala 13 Keski-Suomi 14 Etelä-Pohjanmaa 15 Pohjanmaa 16 Keski-Pohjanmaa 17 Pohjois-Pohjanmaa 18 Kainuu 19 Lappi
Ikäryhmä: 1 15 - 17 v. 8 45 - 49 v. (3) 2 18 - 19 v. 9 50 - 54 v. 3 20 - 24 v. 10 55 - 59 v. 4 25 - 29 v. 11 60 - 64 v. 5 30 - 34 v. 12 65 - 69 v. 6 35 - 39 v. 13 70 - 74 v. 7 40 - 44 v.	Kotona olevien lasten ikä: (11) 1 0 v. 7 6 v. 13 12 v. 2 1 v. 8 7 v. 14 13 v. 3 2 v. 9 8 v. 15 14 v. 4 3 v. 10 9 v. 16 15 v. 5 4 v. 11 10 v. 17 16 v. 6 5 v. 12 11 v. 18 17 v.	Koulutus (MERKITÄÄN VAIN YLIN ASTE): (17) 1 Perus-/keski-/kansa-/kansalaiskoulu 2 Ammatti-/tekninen-/kauppakoulu 3 Ylioppilas/lukio 4 Opistotaso 5 Ammattikorkeakoulu 6 Yliopisto, korkeakoulu 7 Ei halua vastata	Asumon tyyppi: 1 Omakotitalo / maatalo-asunto (22) 2 Rivitalo / paritalo 3 Kerrostalo	Vastaajalla on oma matkapuhelin: 1 Kyllä (39) 2 Ei
Vastaaajan ansiotyössäkäynti: 1 On kokopäivätyössä (4) 2 On osapäivätyössä 3 Lomautettu 4 Työtön 5 Eläkeläinen 6 Ei mitään näistä (= opiskelijat, kotirouvat jne.)	Alle 18 -vuotiaiden kotona asuvien lasten lukumäärä: _____ henkilöä (12)	Vastaajalla on ajokortti: 1 Kyllä (18) 2 Ei	Paikkakunnan asukasmäärä: 1 Yli 100 000 asukasta (23) 2 50 001 - 100 000 asukasta 3 30 001 - 50 000 asukasta 4 10 001 - 30 000 asukasta 5 Alle 10 001 asukasta	Vastaaja käyttää Internetiä: 1 Kyllä (40) 2 Ei
Vastaaajan ammatti: 1 Maanviljelijäväestö (5) 2 Työväestö 3 Toimihenkilö 4 Itsenäinen yrittäjä 5 Johtava asema 6 Kotirouva 7 Opiskelija, koululainen 8 Eläkeläinen	Talouden yhteenlasketut vuositulot veroja vähentämättä (TULOKORTTI): 1 Alle 60 000 mk / vuosi (13) 2 60 000 - 80 000 mk / vuosi 3 80 001 - 100 000 mk / vuosi 4 100 001 - 120 000 mk / vuosi 5 120 001 - 160 000 mk / vuosi 6 160 001 - 200 000 mk / vuosi 7 200 001 - 240 000 mk / vuosi 8 240 001 - 280 000 mk / vuosi 9 280 001 - 320 000 mk / vuosi 10 Yli 320 000 mk / vuosi 11 Ei osaa sanoa	Perheessä on: (19) 1 Auto 2 Teksti-tv 3 Kaapeli- / satelliitti-tv 4 Kesämökki 5 Videot 6 Omistusasunto 7 Osaomistusasunto/asumisoikeus-asunto 8 Tietokone 9 Matkapuhelin 10 Internet-yhteys 11 Kiinteä puhelin/lankapuhelin	Asumon tyyppi: 1 Kaupunki (24) 2 Muu kunta	Vastaaja on yhteydessä Internetiin: 1 Kotoa (41) 2 Työpaikalta 3 Opiskelupaikalta 4 Sukulaisen tai tuttavien luota 5 Kirjastosta 6 Jostakin muualta, mistä?
Siviilisäätty: 1 Avio-/avoliitto (6) 2 Naimaton 3 Eronnut 4 Leski 5 Ei halua vastata	Ruokakunnan koko (vastaaaja mukaan-luettuna): _____ henkilöä (14)	Vastaaajan television katselu viikossa: (20) 1 Ei yhtään 2 4 tuntia tai vähemmän / vko 3 5 - 8 tuntia / vko 4 9 - 12 tuntia / vko 5 13 - 17 tuntia / vko 6 18 - 22 tuntia / vko 7 23 tuntia / vko tai enemmän 8 Taloudessa ei ole televisiota 9 Ei osaa sanoa	Lääni: 1 Etelä-Suomen lääni (26) 2 Länsi-Suomen lääni 3 Itä-Suomen lääni 4 Oulun lääni 5 Lapin lääni	Vastaaajan Internetin käyttöseus: (42) 1 Päivittäin tai lähes (vähintään 20 päivää/kk) 2 3-4 päivänä viikossa (12-19 päivää/kk) 3 1-2 päivänä viikossa (4-11 päivää/kk) 4 1-3 päivänä kuukaudessa 5 Harvemmin 6 Ei osaa sanoa
Perheen päähenkilön ammatti: 1 Maanviljelijäväestö (7) 2 Työväestö 3 Toimihenkilö 4 Itsenäinen yrittäjä 5 Johtava asema 6 Kotirouva 7 Opiskelija, koululainen 8 Eläkeläinen	Aikakauslehtien lukeminen (LEHTIKORTTI): 1 Anna 21 Kotiliesi (15) 2 Apu 22 Kotivinkki 3 Avotakka 23 Me Naiset 4 City 24 Meidän Talo 5 Cosmopolitan 25 Metsästys ja Kalastus 6 Demi 26 NYT 7 Eeva 27 Pirkka 8 Elämänhalu 28 Seitsemän Päivää 9 Erä 29 Seura 10 ET Lehti 30 Suomen Kuvalehti 11 Gloria 31 Suosikki 12 HS Kuukausiliite 32 Tekniikan Maailma 13 Hymy 33 Trendi 14 Hyvä Terveys 34 Tuulilasi 15 IN 35 TV Maailma 16 Kaks Plus 36 Valitut Palat 17 Katso 37 Vauhdin Maailma 18 Kauneus ja Terveys 38 Vauva 19 Kodin kuvalehti 39 Voi Hyvin 20 Koti ja keittiö	Vastaaajan television katselu viikossa: (20) 1 Ei yhtään 2 4 tuntia tai vähemmän / vko 3 5 - 8 tuntia / vko 4 9 - 12 tuntia / vko 5 13 - 17 tuntia / vko 6 18 - 22 tuntia / vko 7 23 tuntia / vko tai enemmän 8 Taloudessa ei ole televisiota 9 Ei osaa sanoa	Haastattelukunta: _____ (27)	Vastaaajan Internetin käyttöseus: (42) 1 Päivittäin tai lähes (vähintään 20 päivää/kk) 2 3-4 päivänä viikossa (12-19 päivää/kk) 3 1-2 päivänä viikossa (4-11 päivää/kk) 4 1-3 päivänä kuukaudessa 5 Harvemmin 6 Ei osaa sanoa
Talouden huollosta (esim. päivittäistavaroiden ostoista) vastaa pääasiallisesti: 1 Vastaaaja itse (9) 2 Muu perheenjäsen 3 Avio/avopari yhdessä				

LUOTETTAVUUSRAJATAULUKKO 95 %-TASOLLE

% -luku joka tuli tulokseksi	NÄYTTEEN TAI OSANÄYTTEEN ALARYHMÄN KOKO															
	25	50	75	100	150	200	250	300	400	500	600	800	1000	2000	3000	5000
	%	%	%	%	%	%	%	%	%	%	%	%	%	%	%	%
2 tai 98	±5.6	±4.0	±3.2	±2.8	±2.3	±2.0	±1.8	±1.6	±1.4	±1.3	±1.1	±0.98	±0.9	±0.61	±0.51	±0.4
3 tai 97	±6.8	±4.9	±3.9	±3.4	±2.8	±2.4	±2.2	±2.0	±1.7	±1.5	±1.4	±1.2	±1.1	±0.75	±0.62	±0.49
4 tai 96	±7.8	±5.6	±4.5	±3.9	±3.2	±2.8	±2.5	±2.3	±2.0	±1.8	±1.6	±1.4	±1.3	±0.86	±0.71	±0.56
5 tai 95	±8.7	±6.2	±5.0	±4.4	±3.6	±3.1	±2.7	±2.5	±2.2	±2.0	±1.8	±1.5	±1.4 ¹	±0.96	±0.79	±0.62
6 tai 94	±9.5	±6.8	±5.5	±4.8	±3.9	±3.4	±3.0	±2.8	±2.4	±2.1	±2.0	±1.7	±1.5	±1.0	±0.87	±0.68
8 tai 92	±10.8	±7.7	±6.2	±5.4	±4.4	±3.8	±3.4	±3.1	±2.7	±2.4	±2.2	±1.9	±1.7	±1.2	±0.99	±0.77
10 tai 90	±12.0	±8.5	±6.9 ³	±6.0	±4.9 ³	±4.3	±3.8	±3.5	±3.0	±2.7	±2.5	±2.1	±1.9	±1.3	±1.1	±0.85
12 tai 88	±13.0	±9.2	±7.5	±6.5	±5.3	±4.6	±4.1	±3.8	±3.3	±2.9	±2.7	±2.3	±2.1	±1.4	±1.2	±0.92
15 tai 85	±14.3	±10.1	±8.2	±7.1	±5.9	±5.1	±4.5	±4.1	±3.6	±3.2	±2.9	±2.5	±2.3	±1.6	±1.3	±1.0 ²
20 tai 80	±16.0	±11.4	±9.2	±8.0	±6.6	±5.7	±5.0	±4.6	±4.0	±3.6	±3.3	±2.8	±2.5	±1.8	±1.4	±1.1
25 tai 75	±17.3	±12.3	±10.0	±8.7	±7.1	±6.1	±5.5	±5.0	±4.3	±3.9	±3.6	±3.0	±2.8	±1.9	±1.6	±1.2
30 tai 70	±18.3	±13.0	±10.5	±9.2	±7.5	±6.5	±5.8	±5.3	±4.6	±4.1	±3.8	±3.2	±2.9	±2.0	±1.7	±1.3
35 tai 65	±19.1	±13.5	±11.0	±9.5	±7.8	±6.8	±6.0	±5.5	±4.8	±4.3	±3.9	±3.3	±3.1	±2.1	±1.7	±1.4
40 tai 60	±19.6	±13.9	±11.3	±9.8	±8.0	±7.0	±6.2	±5.7	±4.9	±4.4	±4.0	±3.4	±3.1	±2.2	±1.8	±1.4
45 tai 55	±19.8	±14.1	±11.4	±9.9	±8.1	±7.0	±6.2	±5.8	±5.0	±4.5	±4.1	±3.5	±3.2	±2.2	±1.8	±1.4
50 tai 50	±20.0	±14.2	±11.5	±10.0	±8.2	±7.1	±6.3	±5.8	±5.0	±4.5	±4.1	±3.5	±3.2	±2.2	±1.8	±1.4

Esimerkki 1

Jos 1000 hengen otoksesta 5 % oli ostanut tuotetta, on oikea tulos ±1.4 % eli koko väestössä on 95 % luotettavuustason mukaan 3.6 – 6.4 % tuotetta ostaneita.

3.1.2000/tpi

Esimerkki 2

Oletetaan ennen tutkimusta, että tuotteen osuus markkinoista on noin 15 %. Halutaan selvittää asia ±1 %:n tarkkuudella. Tarvitaan tutkimus, jossa näyte on 5000 (esimerkiksi Taloustutkimuksen kirjekysely).

Esimerkki 3

Jos 1000 vastaajan joukosta 15 – 19 vuotiaita on 150 henkilöä ja heistä ilmoitti ostavansa säännöllisesti tuotetta X 10 %. Todellinen luku on 95 %-tasolle 10 % ±4.9 eli 5.1 – 14.9 %.
Jos kokonaisnäyte olisi ollut vain puolet eli 500, tällöin tulos olisi 10 ±6.9 eli 3.1 – 16.9 %, eli 15-19 -vuotiaita olisi 75 kpl.

KAHDESTA ERI TUTKIMUKSESTA SAATUJEN TULOSTEN VÄLISTEN EROJEN LUOTETTAVUUSTAULUKKO 95 % -TASOLLE

p = 50 prosenttia

Tutkimus 2. Otos- koko	Tutkimus 1.						
	100	250	500	750	1000	1500	2000
	%	%	%	%	%	%	%
100	13.8						
250	11.6	8.8					
500	10.7	7.6	6.2				
750	10.4	7.2	5.7	5.1			
1000	10.3	6.9	5.4	4.7	4.4		
1500	10.1	6.7	5.1	4.4	4.0	3.6	
2000	10.0	6.6	4.9	4.2	3.8	3.4	3.1

p = 40 tai 60 prosenttia

Tutkimus 2. Otos- koko	Tutkimus 1.						
	100	250	500	750	1000	1500	2000
	%	%	%	%	%	%	%
100	13.6						
250	11.4	8.6					
500	10.5	7.4	6.1				
750	10.2	7.0	5.5	5.0			
1000	10.1	6.8	5.2	4.6	4.3		
1500	9.9	6.6	5.0	4.3	3.9	3.5	
2000	9.8	6.4	4.8	4.1	3.7	3.3	3.0

p = 30 tai 70 prosenttia

Tutkimus 2. Otos- koko	Tutkimus 1.						
	100	250	500	750	1000	1500	2000
	%	%	%	%	%	%	%
100	12.7						
250	10.6	8.0					
500	9.8	7.0	5.7				
750	9.6	6.6	5.2	4.6			
1000	9.4	6.3	4.9	4.3	4.0		
1500	9.3	6.1	4.6	4.0	3.7	3.3	
2000	9.2	6.0	4.5	3.8	3.5	3.1	2.8

p = 20 tai 80 prosenttia

Tutkimus 2. Otos- koko	Tutkimus 1.						
	100	250	500	750	1000	1500	2000
	%	%	%	%	%	%	%
100	11.1						
250	9.3	7.0					
500	8.6	6.1	5.0				
750	8.3	5.7	4.5	4.1			
1000	8.2	5.6	4.3	3.8	3.5		
1500	8.1	5.3	4.1	3.5	3.2	2.9	
2000	8.0	5.3	3.9	3.4	3.0	2.7	2.5

p = 10 tai 90 prosenttia

Tutkimus 2. Otos- koko	Tutkimus 1.						
	100	250	500	750	1000	1500	2000
	%	%	%	%	%	%	%
100	8.3						
250	7.0	5.3					
500	6.4	4.5	3.7				
750	6.3	4.3	3.4	3.0			
1000	6.2	4.2	3.2	2.8	2.6		
1500	6.1	4.0	3.0	2.6	2.4	2.2	
2000	6.0	3.9	2.9	2.5	2.3	2.0	1.9

Näiden taulukoiden avulla voidaan arvioida eri suuruisten näytteiden ja eri tutkimusten avulla saatujen prosenttilukujen erotusten merkitsevyyttä.

Taulukoista valitaan aina käytettäväksi se, jossa p (=prosenttiluku) on lähinnä tutkittavaa prosenttilukutasoa.

ESIMERKKI

Tehtiin kaksi eri tutkimusta eri aikoina. Toisen näyte oli kooltaan 250 ja toisen 1000. Tuotteen markkinaosuus oli pienemmässä tutkimuksessa 37 % ja suuremmassa 35 %.

Ensinnäkin valittiin taulukko p = 40 tai 60 %, koska tutkittavat prosenttiluvut ovat kaikkein lähimpänä sitä. Kahden prosenttiluvun erotus (37 % - 35 %) oli siis 2 %. Taulukosta katsotaan otoskokojen 1000 ja 250 risteyskohdasta luku, joka ilmoittaa vaadittavan erotuksen, jotta se olisi merkittävä = 6.8 %. Siis tutkimusten ero ei ollut merkittävä.